

## Část B - dotazníkové šetření

### 1. Úvod

Dotazníkové šetření pro účely zpracování Adaptační strategie přizpůsobení se změnám klimatu pro území MAS Podlipansko, o.p.s. proběhlo v termínu 18.6-20.7 2021. Zpracovány byly dva různé dotazníky, které se liší svým obsahem, účelem i cílovou skupinou. První dotazník byl anonymní a byl určen pro širokou veřejnost. Druhý dotazník byl naopak adresný a směřoval na starosty jednotlivých obcí, které jsou součástí MAS Podlipansko.

Dotazníky byly sestavovány ve spolupráci se zástupci MAS Podlipansko, o.p.s., kteří také zajistili jejich distribuci.

Jako hlavní nástroj pro sběr dat byl v případě obou dotazníků zvolen on-line nástroj Survio ([www.survio.com](http://www.survio.com)). Dotazníky byly k dispozici také ve verzi pdf, respektive v tištěné podobě. Finální verze dotazníků, jakož i kompletní výstupy z portálu Survio jsou přílohou této dokumentace.

### 2. Dotazník pro veřejnost

#### 2.1 Metodika zpracování získaných dat

Dotazník pro veřejnost byl určen primárně pro osoby, které trvale žijí v obcích náležejících do MAS Podlipansko. V úvodním textu dotazníku byli o vyplnění požádáni i občané, kteří v území přímo nebydlí, ale mají k němu určitý vztah, například do něj často dojíždějí. Ti byli vyzváni, aby si slovní spojení "kde žijí", popř. "kde bydlím", které se v dotazníku často opakuje, nahradili větou "ke které mám vztah".

Cílem dotazníkového šetření zaměřeného na veřejnost bylo získat přehled o tom, jak lidé vnímají krajinu, kde žijí (kterou dobře znají), jaký k ní mají vztah a jaké hrozby spojené s klimatickou změnou sami pociťují.

Neméně důležitým cílem dotazníku byla snaha upozornit občany na problematiku krajiny a životního prostředí ve světle klimatické změny a zároveň je informovat o probíhajících pracích na Adaptační strategii přizpůsobení se změnám klimatu pro území MAS Podlipansko, o.p.s. Přestože byl dotazník anonymní, zájemci mohli (po odsouhlasení pravidel GDPR) zanechat svou e-mailovou adresu pro zasílání aktuálních informací o zpracovávaném dokumentu a dalších aktualit týkajících se krajiny a životního prostředí na území MS Podlipansko.

Dotazník se zaměřil na zjišťování subjektivních postojů jednotlivých respondentů pomocí tzv. Likertovy škály, kdy respondent odpovídá pomocí škály, reprezentující míru souhlasu s uvedeným tvrzením. V našem případě se jednalo o škálu "ano" / "spíše ano" / "nevím" / "spíše ne" / "ne" a škálu „souhlasím“ / „spíše souhlasím“ / „nevím“ / „spíše nesouhlasím“ / „nesouhlasím“. K popisu vnímání krajiny (otázka: "Jak byste charakterizoval(a) krajinu v oblasti, ve které žijete?") byla využita metoda sémantického diferenciálu s 5stupňovou škálou. Likertova škála i sémantický diferenciál umožňují zjistit nejen obsah postoje, ale i jeho přibližnou intenzitu.

Aby se předešlo nedorozuměním nebo chybné interpretaci jednotlivých otázek, byl pojem "krajina" pro účely dotazníku specifikován jako "volná krajina kolem obce i krajina v zastavěné části obce". Tato specifikace byla uvedena v poznámce u všech relevantních otázkových okruhů.

Respondenti byli klasifikováni podle místa bydliště (resp. místa, ke kterému se vztahují), podle věku (věkového rozpětí), zaměstnání a podle toho, jak dlouho v daném místě žijí (resp. mají k němu vztah). Dotazníkového šetření se zúčastnilo celkem 519 lidí, což činí necelé 1% z celkového počtu 59 300 obyvatel hlášených k trvalému pobytu na území MAS Podlipansko (Zdroj: MAS Podlipansko, o.p.s., ČSÚ

- platná data k 1. 1. 2021).

Jednotlivé otázky dotazníku byly v prvním kroku hodnoceny na základě souhrnných dat od všech respondentů. Ve druhém kroku byla data rozdělena do 4 skupin dle typu krajiny, ve které se nachází obec, k níž se vztahuje. Takto rozdělená data byla následně vzájemně porovnávána.

Čtyři krajinné typy byly přejaty z analytické části zpracovávané Adaptační strategie, která k jejich definici dospěla na základě analýzy mapových podkladů a terénního průzkumu (viz kapitola). Jedná se o krajinu Sadské roviny na severu (1), krajinu Kouřimské plošiny a Kolínské tabule ve střední části (2), krajinu Černokosteleckou na západě (3) a krajinu Malotické tabule a Malešovské pahorkatiny na jihu (4).

Rozdělení obcí do jednotlivých typů krajin pro účely zpracování výsledků dotazníku je uvedeno v tabulce níže. U řady obcí nebylo přiřazení k jednotlivým krajinným typům jednoznačné. Na hranici dvou krajinných typů leží např. Ždánice, Malotice, Svojišice, Barchovice, Křečhoř, Nová ves, Pašinka a další. Pro finální přiřazení těchto obcí ke konkrétnímu krajinnému typu byla určující poloha intravilánu obce / místní části obce. Nová Ves je tak například zařazena do krajiny Kouřimské plošiny a Kolínské tabule, ačkoliv více než polovina rozlohy území obce leží na území krajiny Sadské roviny. Část obce Třebovle s místním názvem Borek byla zase zahrnuta do krajiny Černokostelecka, ačkoliv ostatní části Třebovle patří do krajiny Kouřimské plošiny a Kolínské tabule.

**Tab. 1. Rozdělení obcí do jednotlivých typů krajin pro účely zpracování výsledků dotazníku**

OBCE V KRAJINĚ SADSKÁ ROVINA	OBCE V KRAJINĚ KOUŘIMSKÉ PLOŠINY A KOLÍNSKÉ TABULE	OBCE V KRAJINĚ ČERNOKOSTELECKA	OBCE V KRAJINĚ MALOTICKÉ TABULE A MALEŠOVSKÉ PAHORKATINY
Dobřichov	Břežany I	Konojedy	Barchovice
Hořátev	Hořany	Kostelec nad Černými Lesy	Bečváry
Hradištko	Chotutice	Krupá	Červené Pečky
Kostelní Lhota	Klášteřínská Skalice	Nučice	Dolní Chvatliny
Kostomlátky	Kouřim	Oleška	Drahobudice
Milčice	Nová Ves I	Třebovle - Borek	Horní Kruty
Nymburk	Pašinka	Vitice	Kbel
Oseček	Plaňany		Kořenice
Pečky	Polepy		Krychnov
Písková Lhota	Radim		Křečhoř
Pňov-Předhradí	Třebovle (mimo Borek)		Lošany
Ratenice	Vrbčany		Malotice
Sadská	Zalešany		Polní Voděradý
Tatce	Žabonosy		Radovesnice I
Třebestovice			Ratboř
Velenka			Svojišice
Vrbová Lhota			Toušice
Zvěřínek			Zásmuky
			Ždánice

Pro účely další práce s daty, byly slovní hodnotící škály převedeny na číselné hodnoty (např. „souhlasím“ = 2 / „spíše souhlasím“ = 1 / „nevím“ = 0 / „spíše nesouhlasím“ = -1 / „nesouhlasím“ = -2). Výsledné hodnoty jednotlivých odpovědí byly následně zprůměrovány (vyděleny počtem respondentů v daných krajinách) tak, aby je bylo možné vzájemně porovnávat.

Vzhledem k zaměření dotazníku i malé reprezentativnosti vzorku (nízký počet respondentů a jejich nerovnoměrné rozložení v prostoru řešeného území) je třeba výsledky dotazníků brát pouze jako ilus-

trativní.

Na závěr dotazníku měli respondenti možnost zanechat svůj doplňující komentář k tématu krajiny a adaptace na změnu klimatu a řada z nich této možnosti využila. Analytické zpracování uvedených komentářů je nad rámec tohoto dokumentu. Komentáře tak poslouží účelu, pro který byly od počátku zamýšleny: jako informační zdroj pro vedení MAS Podlipansko, který bude využit v jejich dalších aktivitách.

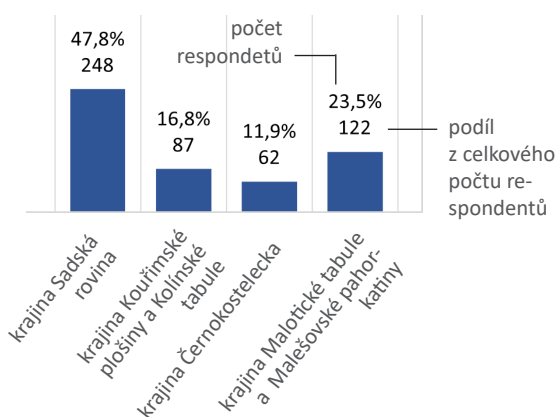
## 2.2 Identifikace respondentů

Nejvíce respondentů pochází z obce Kostelní Lhota (50 osob), následované obcí Pečky (45 osob) a Nymburk (42 osob). Odpovědi z několika obcí zcela chybí. Viz graf 1.

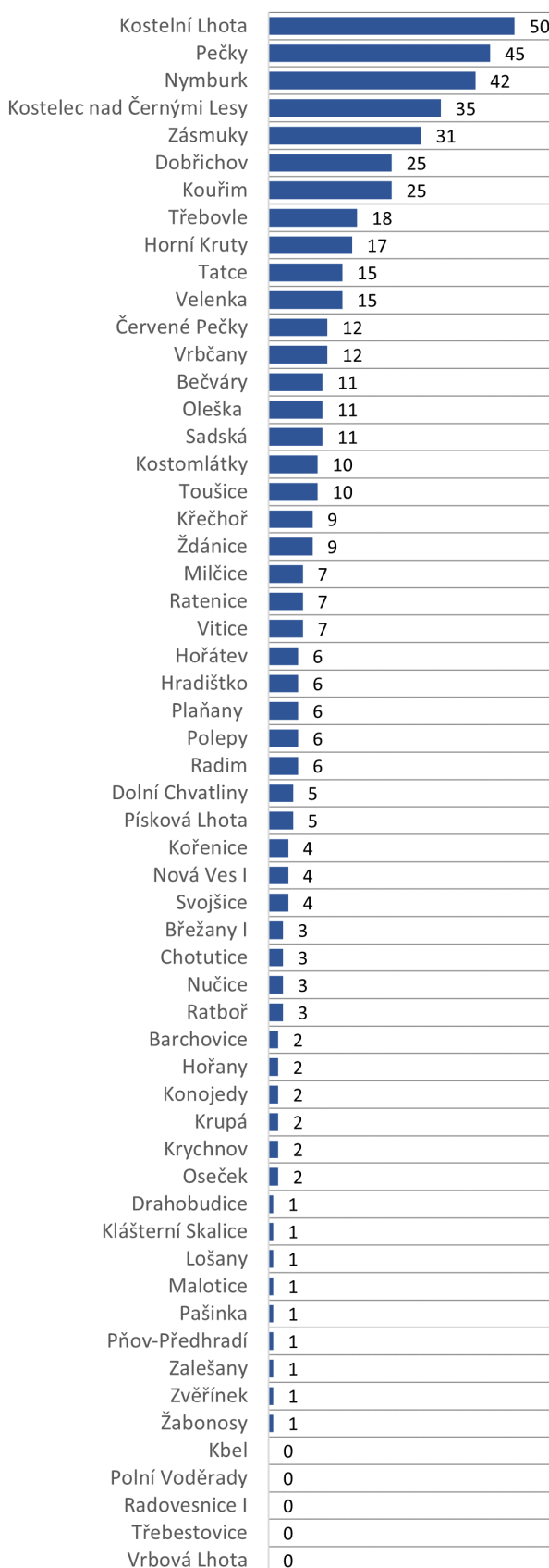
Kostelní Lhota drží prvenství také v počtu respondentů při přepočtu na počet stálých obyvatel, který činí 5,8 %. Tříprocentní hranice účasti stálých obyvatel na průzkumu byla překročena v obci Velenka (4,42%), Horní Kruty (3,29%), Třebovle (3,27%), Dobřichov (3,24%) a Kostomlátky (3,15%). Viz tabulka č. 2. na následující straně.

Po rozdělení respondentů do skupin dle jednotlivých typů krajin, nejvíce odpovědí přišlo z krajiny Sadská rovina (47,8 %; tedy 248 osob), ve které se nachází 53% (tj. 31644 osob) z celkového počtu všech obyvatel hlášených k trvalému pobytu na území obcí MAS Podlipansko. Nejméně respondentů je z krajiny Černokostelecka (11,9 %, tedy 62 osob), kde je hlášeno 12,6% (tj. 7475 osob) z trvale žijících na území MAS Podlipansko. Viz Graf 2. a Tabulka 2. na následující straně.

Graf 2. Rozdělení respondentů dle typů krajin.



Graf 1. Rozdělení respondentů dle místa bydliště.



Tab. 2. Zastoupení respondentů v jednotlivých obcích při přepočtu na počet stálých obyvatel

<b>OBCE V KRAJINĚ SADSKÁ ROVINA</b>			
obec	počet respondentů	celkový počet obyvatel	procent. zastoupení respondentů při přepočtu na počet stálých obyvatel
Dobřichov	4	772	0,52%
Hořátev	6	821	0,73%
Hradištko	6	704	0,85%
Kostelní Lhota	50	862	5,80%
Kostomlátky	10	317	3,15%
Milčice	7	313	2,24%
Nymburk	42	15106	0,28%
Oseček	2	170	1,18%
Pečky	45	4811	0,94%
Písková Lhota	5	489	1,02%
Pňov-Předhradí	1	592	0,17%
Ratenice	7	621	1,13%
Sadská	11	3221	0,34%
Tatce	15	653	2,30%
Třebestovice	0	1027	0,00%
Velenka	15	339	4,42%
Vrbová Lhota	0	540	0,00%
Zvěřínek	1	286	0,35%
<b>CELKEM</b>	<b>248</b>	<b>31644</b>	<b>28,13%</b>

<b>OBCE V KRAJINĚ KOUŘIMSKÉ PLOŠINY A KOLÍNSKÉ TABULE</b>			
obec	počet respondentů	celkový počet obyvatel	procent. zastoupení respondentů při přepočtu na počet stálých obyvatel
Břežany I	0	318	0,00%
Hořany	0	166	0,00%
Chotutice	0	487	0,00%
Klášteřínské Skalice	0	128	0,00%
Kouřim	12	1908	0,63%
Nová Ves I	4	1326	0,30%
Pašinka	1	347	0,29%
Plaňany	6	1904	0,32%
Polepy	6	636	0,94%
Radim	6	1240	0,48%
Třebovle (mimo Borek)	16	518	3,09%
Vrbčany	12	406	2,96%
Zalešany	1	114	0,88%
Žabonosy	1	242	0,41%
<b>CELKEM</b>	<b>87</b>	<b>9740</b>	<b>14,52%</b>

<b>OBCE V KRAJINĚ ČERNOKOSTELECKA</b>			
obec	počet respondentů	celkový počet obyvatel	procent. zastoupení respondentů při přepočtu na počet stálých obyvatel
Konojedy	0	280	0,00%
Kostelec nad Černými Lesy	23	3804	0,60%
Krupá	2	399	0,50%
Nučice	3	377	0,80%
Oleška	11	972	1,13%
Třebovle - Borek	2	33	6,06%
Vitice	7	1092	0,64%
<b>CELKEM</b>	<b>62</b>	<b>6957</b>	<b>10,76%</b>

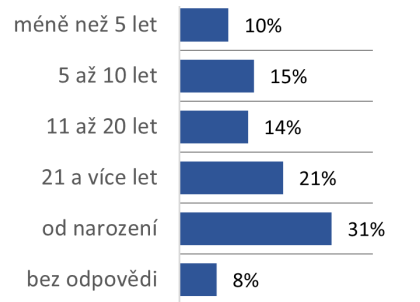
<b>OBCE V KRAJINĚ MLADOTICKÉ TABULE A MALEŠOVSKÉ PAHORKATINY</b>			
obec	počet respondentů	celkový počet obyvatel	procent. zastoupení respondentů při přepočtu na počet stálých obyvatel
Barchovice	0	249	0,00%
Bečváry	0	1040	0,00%
Červené Pečky	2	1873	0,11%
Dolní Chvatliny	5	487	1,03%
Drahobudice	1	255	0,39%
Horní Kruty	17	516	3,29%
Kbel	0	213	0,00%
Kořenice	4	630	0,63%
Krychnov	2	104	1,92%
Křečhoř	9	501	1,80%
Lošany	1	315	0,32%
Malotice	1	359	0,28%
Polní Voděradý	0	205	0,00%
Radovesnice I	0	382	0,00%
Ratboř	3	573	0,52%
Svojšice	4	541	0,74%
Toušice	10	358	2,79%
Zásmuky	31	2007	1,54%
Ždánice	9	351	2,56%
<b>CELKEM</b>	<b>122</b>	<b>10959</b>	<b>20,33%</b>





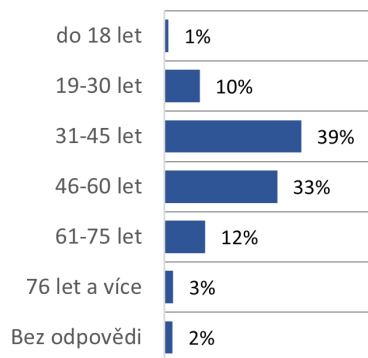
Co se týká délky vztahu respondentů k území, celkem 52% dotázaných jsou osoby, jejichž vazba k území trvá více jak dvě dekády. 31% respondentů v území bydlí (má k němu vztah) od narození, 21% respondentů v území žije více jak 21 let. Pouze 10% respondentů odpovědělo, že jejich vazba k území trvá méně než 5 let. Viz graf č. 3.

Graf 3. Jak dlouho v této obci žijete?

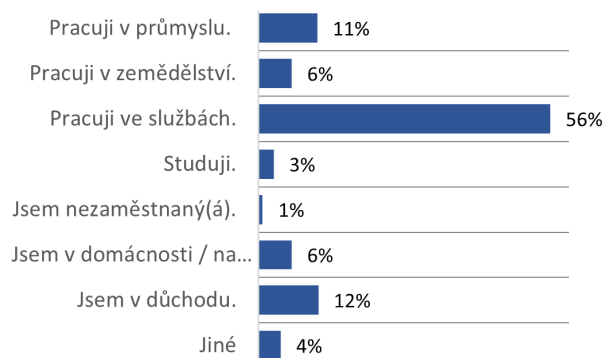


Na dotazník nejčastěji odpovídali respondenti ve věku mezi 31 až 45 let (39%), následováni skupinou respondentů ve věku 46-60 let (33%); viz graf č. 4. Převážná část respondentů uvedla, že pracuje ve službách. Do této kategorie byli zařazeni i ti, kteří do kolonky „Jiné“ uvedli práci ve školství, ve zdravotnictví, ve státní správě či v samosprávě a v kultuře.

Graf 4. Věk respondentů.



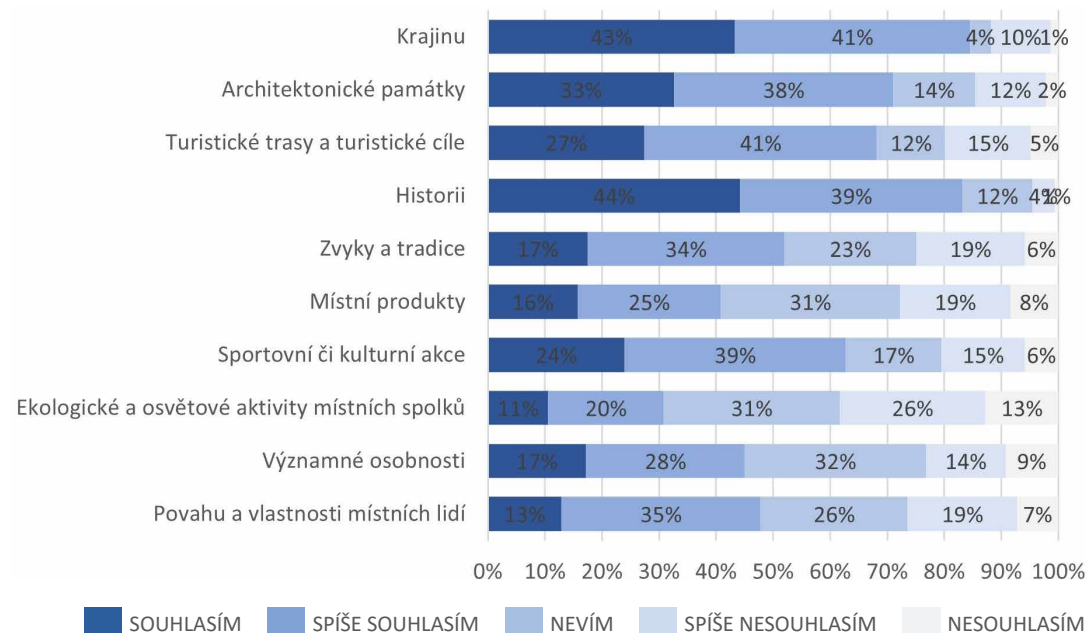
Graf 5. Zaměstnání respondentů.



## 2.3 Hodnoty území

Dotazníková otázka uvozená větou: “V oblasti, kde žijete, jste hrdý/á na:” zjišťovala, do jaké míry si respondenti v oblasti, kde žijí, cení deseti vybraných hodnot. Dotazovaní přiřazovali jednotlivým hodnotám prioritu pomocí škály. V níže uvedeném grafu je škála znázorněna různými odstíny modré.

Graf 5. V oblasti, kde žijete, jste hrdý/á na:

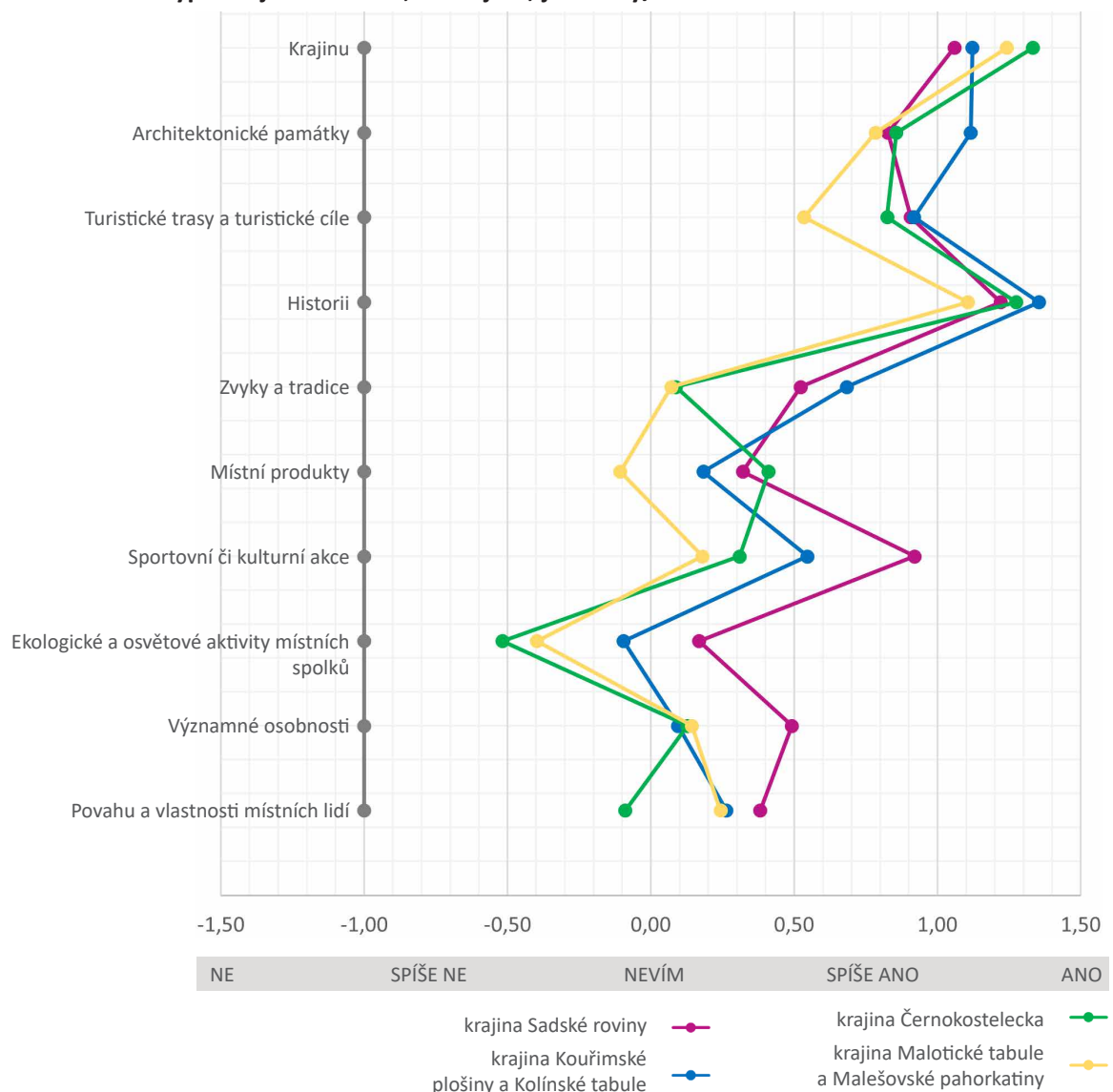


Z grafu č. 5 je zřejmé, že respondenti velmi pozitivně hodnotí krajinu, ve které žijí. 84% respondentů uvedlo, že jsou na krajinu hrdí (ano: 43% spíše ano: 41%). Pouze 11% respondentů odpovědělo, že na krajinu hrdí nejsou (1%) či že spíše nejsou (10%).

Jen o jeden procentní bod méně (83%) si respondenti považují místní historie (ano: 44%, spíše ano: 39%). Vysoké procentní zastoupení měla i hrdost na architektonické památky a turistické trasy a turistické cíle. Naopak nejméně jsou dotázaní hrdí na ekologické a osvětové aktivity místních spolků (pro ano se vyslovilo pouze 11% respondentů, pro spíše ano 20%). Příliš pozitivně se respondenti nevyjadřovali ani při hodnocení povahy a vlastností místních lidí a místních produktů.

Při porovnání odpovědí respondentů z jednotlivých typů krajin, lze mezi hodnocením jednotlivých položek najít odlišnosti. Krajina a historie představují významné hodnoty pro respondenty ze všech čtyř typů krajin. Nejvíce hodnotících bodů získala krajina v odpovědích pocházejících z krajiny Černokostelecka, historie pak v odpovědích z krajiny Kouřimské plošiny. Respondenti z krajiny Sadské roviny pociťují oproti respondentům z ostatních krajin větší hrdost na sportovní či kulturní akce, ekologické a osvětové aktivity, významné osobnosti i povahu místních lidí. Naopak nejmenší hrdost na ekologické a osvětové aktivity, významné osobnosti i povahu místních lidí pociťují respondenti z krajiny

**Graf 6. Porovnání typů krajin: V oblasti, kde žijete, jste hrdý/á na:**



Černokostelecka. Místní produkty jsou nejhůře hodnoceny v krajině Malotické tabule a Malešovské pahorkatiny.

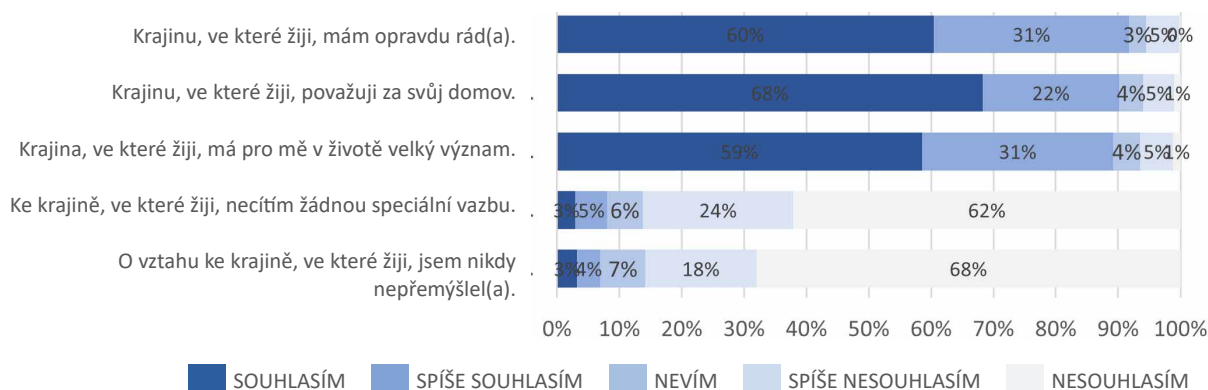
Respondenti dostali možnost doplnit ještě další hodnoty, na které dotazník nepamatoval a které považují v území, kde žijí, za důležité. Některé z doplněných kvalit se vícekrát opakovaly. Obyvatelé z krajiny Sadská rovina např. doplnili v osmi případech místní lidi / komunitu, v šesti případech řeku Labe, v pěti případech výhodnou strategickou polohu místa a dobré dopravní spojení a ve dvou případech lužní les.

V krajině Malotické tabule a Malešovské pahorkatiny si tři respondenti jako další hodnoty cení klidu, tři zvěře ve volné krajině a tři opět strategické polohy lokality. Respondenti z Kouřimské plošiny a Kolínské tabule ve dvou případech doplnili jako hodnotu místní lidi / komunitu.

## 2.4 Vztah ke krajině

Další sada otázek směřovala k identifikaci vztahu lidí k místní krajině a k jejímu dalšímu vývoji (viz. graf č. 7. a č. 8. níže). Většina respondentů (91%) uvedla, že krajinu, ve které žijí, mají opravdu rádi (souhlasím: 60% a spíše souhlasím: 31%) a že má pro ně v životě velký význam (90%; souhlasím: 59% a spíše souhlasím: 31%). Podobné procento respondentů (90%) považuje místní krajinu za svůj domov (souhlasím: 68%; spíše souhlasím: 22%). S pozitivním postojem ke krajině koreluje skutečnost, že pouhých 8% respondentů vypovědělo, že ke krajině, ve které žijí, necítí žádnou speciální vazbu (souhlasím: 3%; spíše souhlasím: 5%) nebo že o vztahu ke krajině nepřemýšlelo (7%; souhlasím: 3%; spíše souhlasím: 4%).

Graf 7. Jaký je Váš vztah k místní krajině?

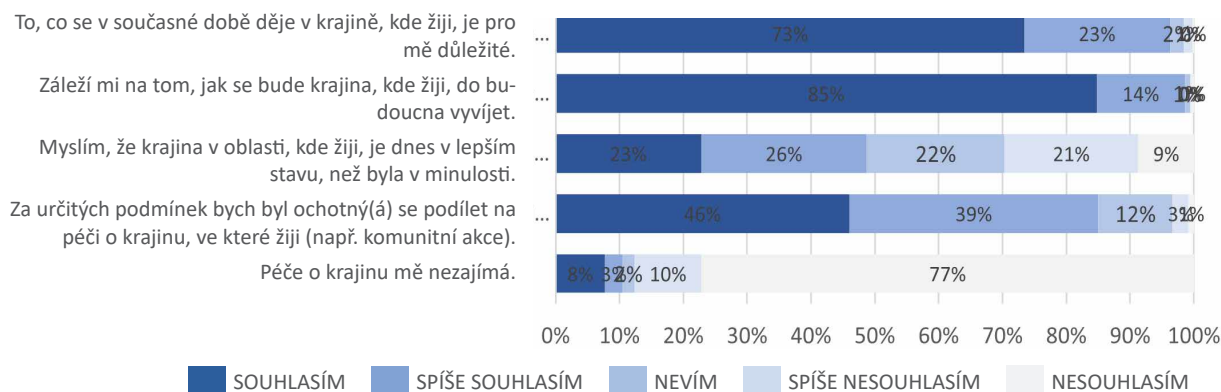


To, co se v současné době v krajině děje, považuje za důležité 96% respondentů (souhlasím: 73%; spíše souhlasím: 23%). Ještě více, z 99%, záleží respondentům na tom, jak se bude krajina, kde žijí, do budoucna vyvíjet (souhlasím: 85%, spíše souhlasím: 14%). Celých 85% respondentů uvedlo, že by se za určitých podmínek bylo ochotno podílet na péči o krajinu (souhlasím: 46%; spíše souhlasím: 39%).

Názor na to, zda je současný stav krajiny lepší, než byl v minulosti, nebyl v odpovědích tak úplně jednoznačný. Cílem otázky bylo zjistit postoj lidí k současnému trendu vývoje krajiny, proto nebyla minulost ve výroku blíže specifikována. Skoro polovina respondentů (48%) se přiklání k tomu, že krajina je dnes v lepším stavu (souhlasím: 23%; spíše souhlasím: 26%), naopak 30% se přiklání spíše k tomu, že je na tom dnes krajina (spíše) hůře.

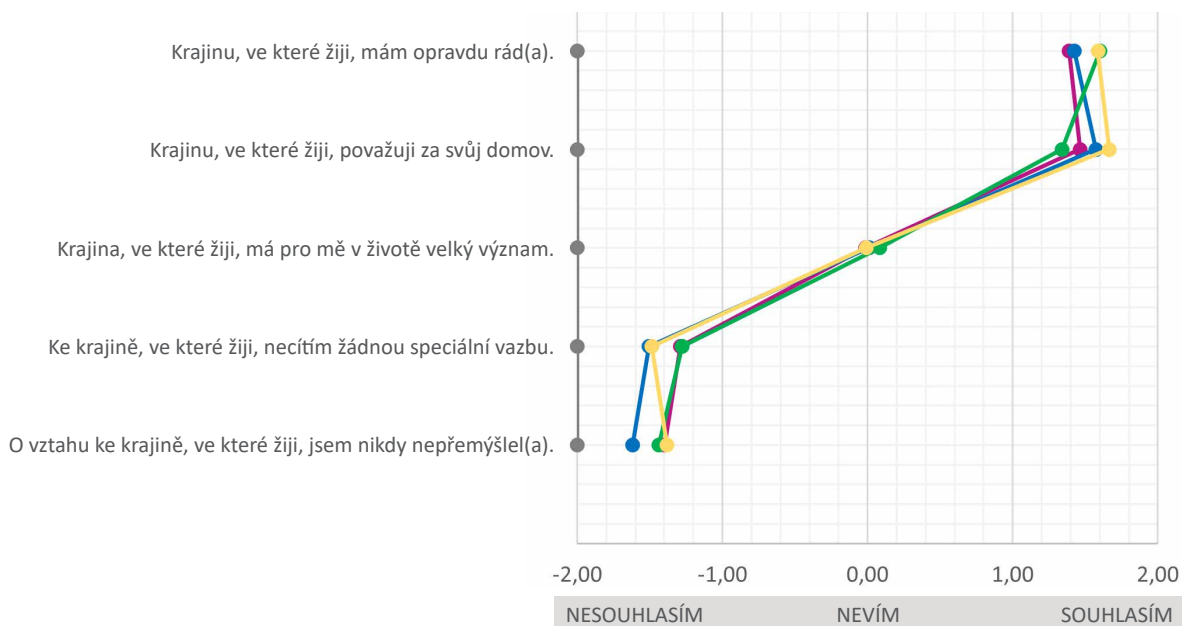
Péče o krajinu nezajímá 8% a spíše nezajímá 3% respondentů, což přibližně koreluje s procentuálním zastoupením negativně laděných odpovědí v předchozích otázkách týkajících se krajiny.

Graf 8. Jaký máte postoj k současnému stavu místní krajiny a k jejímu vývoji?

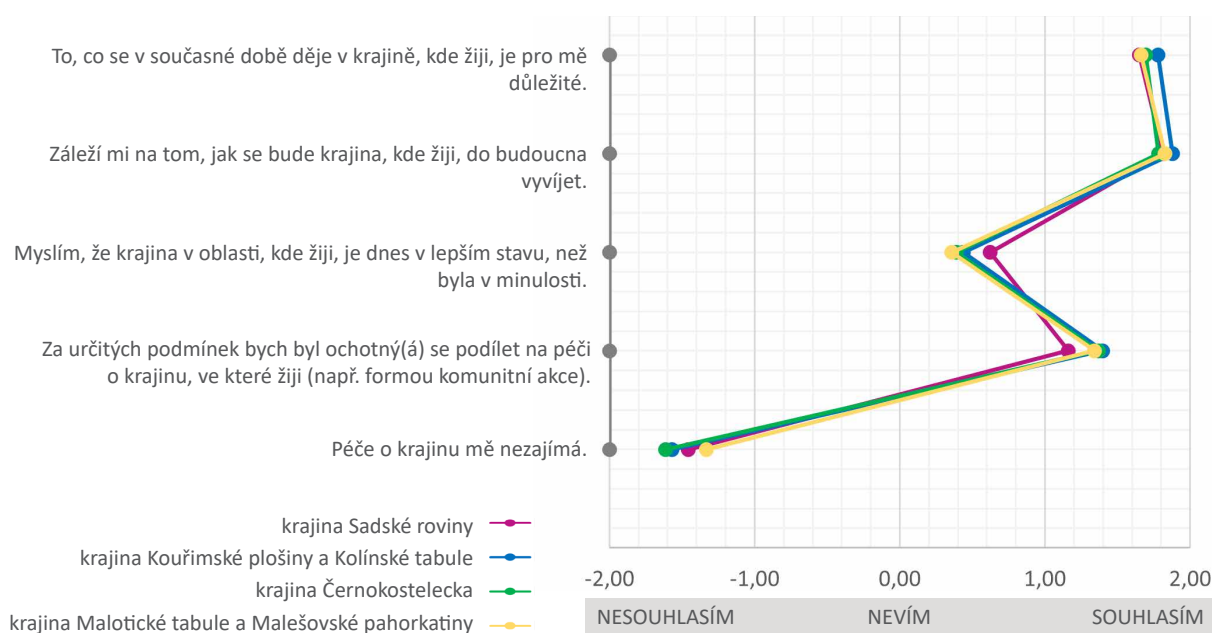


Při porovnání odpovědí sady otázek na téma vztahu ke krajině mezi respondenty z jednotlivých typů krajín nebyly v hodnocení pozorovány výrazné odchylky od celkového průměru. Viz graf č. 9. a č. 10. Respondenti krajiny Sadská rovina si o něco více než ostatní myslí, že krajina je v lepším stavu než v minulosti, zároveň vyjádřili o něco menší ochotu se do péče o krajinu zapojit.

Graf 9. Porovnání typů krajín: Jaký je Váš vztah k místní krajině?



Graf 10. Porovnání typů krajín: Jaký máte postoj k současnému stavu místní krajiny a k jejímu vývoji?



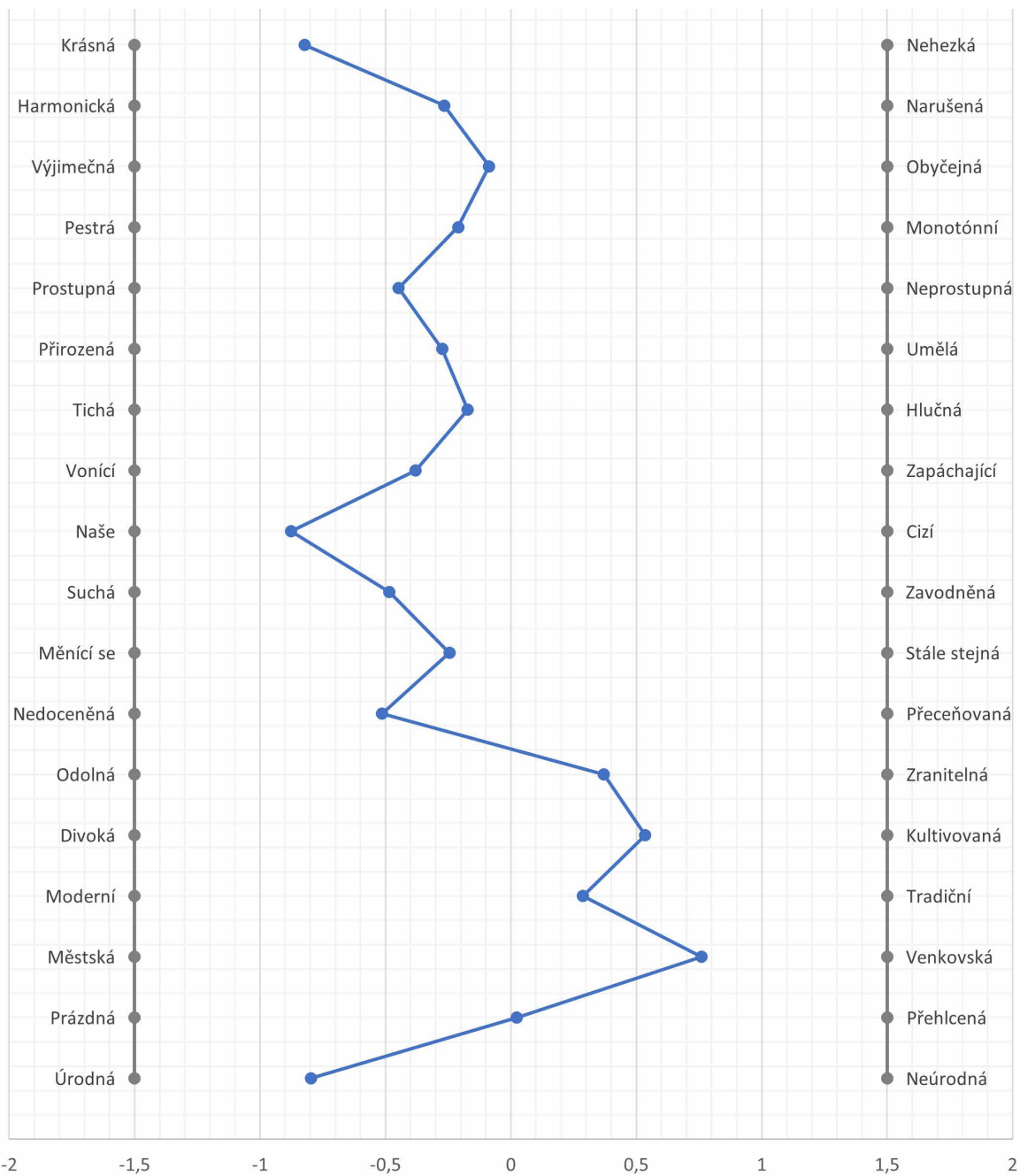
## 2.5 Charakteristika krajiny

Z celkového hodnocení odpovědí respondentů vyplynulo, že krajinu, ve které žijí, vnímají nejvíce jako krásnou, naši, nedocenenou, kultivovanou, venkovskou, zranitelnou a úrodnou, viz graf č. 11 níže.

Při porovnání hodnocení charakteristik krajiny dle krajinných typů (viz graf č. 12.) lze pozorovat, že celkové tendence odpovědí korespondují s průměrem uvedeným v grafu výše (graf č. 11). Váha odpovědí se ale pro jednotlivé krajiny přece jen u několika hodnot liší.

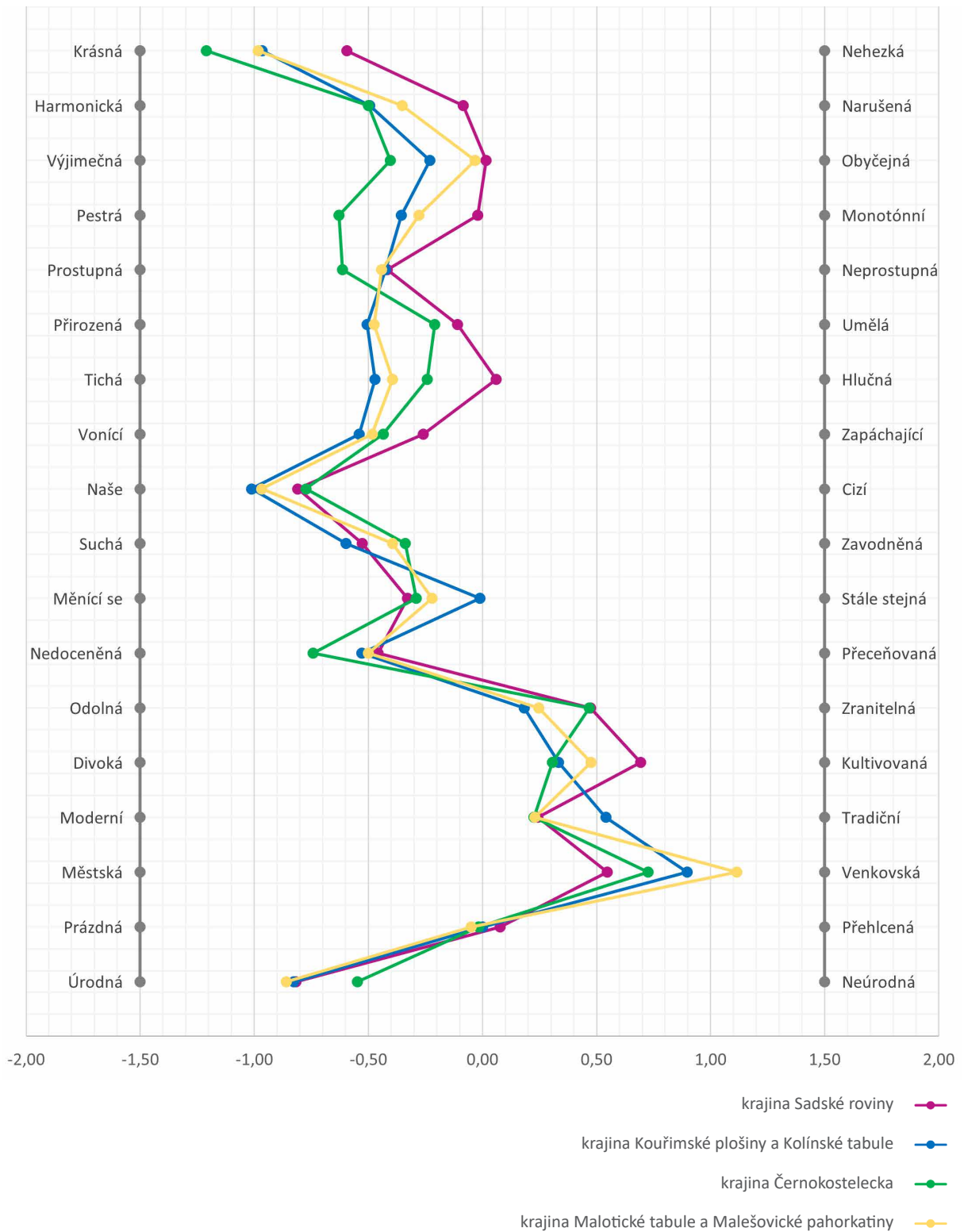
Za nejméně hezkou, harmonickou a pestrou považují respondenti krajinu Sadské roviny. Ta je zároveň z porovnávaných krajín hodnocena jako nejvíce umělá, hlučná, zapáchající ale i kultivovaná. Naopak jako nejkrásnější, nejharmoničtější, nejpestřejší a nejprostupnější je hodnocena krajina Černokostelecka, kterou ale respondenti považují zároveň za nejméně úrodnou. Nejvíce venkovsky působí na obyvatele krajina Malotické tabule a Malešovské pahorkatiny. Krajina Kouřimské plošiny a Kolínské tabule vychází jako ta, která se v čase nejméně mění.

Graf 11. Jak byste charakterizoval(a) krajinu v oblasti, ve které žijete?





Graf 12. Porovnání krajin: Jak byste charakterizoval(a) krajinu v oblasti, ve které žijete?



## 2.6 Problémy související s dopady klimatické změny

Poslední rozsáhlý soubor otázek směřoval k identifikaci problémů, které respondenti na území své obce vnímají. Za nejpalčivější považovali lidé v MAS Podlipansko následující problémy, které spadají do několika různých tematických kapitol.

S problematikou vodního režimu v území souvisí to, že 81% respondentů vnímá jako problém ubývání vody ve studních / pokles hladiny podzemních vod (souhlasím: 47% a spíše souhlasím: 34%); podle 83% respondentů krajinu trápí sucho (souhlasím: 43% a spíše souhlasím: 39%) a podle 76% respondentů ubývá míst, která bývala alespoň část roku přirozeně zamokřená (souhlasím: 42% a spíše souhlasím: 34%). 69% respondentů vidí problém v nadměrném zanášení vodních toků a nádrží (vč. rybníků) sedimentem (souhlasím: 42% a spíše souhlasím: 27%).

Co se týká zemědělské krajiny, respondenti ze 76% souhlasili s tvrzením, že se zemědělská produkce omezuje pouze na několik málo plodin a není tedy různorodá (souhlasím: 41% a spíše souhlasím: 35%). 72% respondentů spatřovalo problém také v poklesu rozmanitosti krajiny, kdy se krajina stává jednotvárná v důsledku ubývání alejí, mezí, remízků atp. (souhlasím: 40% a spíše souhlasím: 32%).

Lidé vnímají negativně také extrémní klimatické projevy posledních let. Vlny veder trápí 88% respondentů (souhlasím: 46% a spíše souhlasím: 42%), častější výskyt zim bez sněhové pokrývky vnímá jako problém dokonce 90% dotázaných (souhlasím: 52% a spíše souhlasím: 38%).

Z oblasti otázek směřujících k rekreačnímu využití krajiny respondenty trápí ze 75% úbytek volně přístupných vodních ploch vhodných ke koupání (souhlasím: 51% a spíše souhlasím: 24%) a z 69% chybějící bezpečné a klidné pěší / cyklistické propojení ve volné krajině (souhlasím: 43% a spíše souhlasím: 26%).

Pouze 29% respondentů považuje v místě svého bydliště za problém nefunkční či chybějící kanalizaci (souhlasím: 20% a spíše souhlasím: 9%). Jen 28 % respondentů trápí znečištění ovzduší zplodinami z činnosti velkých průmyslových/zemědělských podniků (souhlasím: 10% a spíše souhlasím: 18%) a stejné procento vidí problém v odvodnění zemědělské půdy pomocí drenáží a kanálů (souhlasím: 15%; a spíše souhlasím: 13%).

Jak je vidět na grafu č. 14. při porovnání krajin jsou opět trendy jednotlivých odpovědí podobné celkovému průměru, přesto lze najít jisté odchylky. Pro přehlednost byl graf č. 14. rozdělen na dvě části (14A a 14B).

V krajině Sadské roviny respondenty trápí oproti ostatním více to, že jsou vodní toky regulované, lesní porosty jednotvárné a ve špatném zdravotním stavu / usychající. Problematičtěji než ostatní vnímají také nárazový vítr, který způsobuje škody, častější výskyt vln veder a zim bez sněhové pokrývky. Nejvíce ze všech považují za problém také úbytek orné půdy (jak v souvislosti s bytovou výstavbou, tak v souvislosti s výstavbou průmyslových a skladových hal a areálů) i pokles rozmanitosti krajiny v důsledku úbytku alejí, mezí, remízků atp.. Naopak respondenty ze Sadské roviny trápí ze všech nejméně nefunkční či chybějící kanalizace.

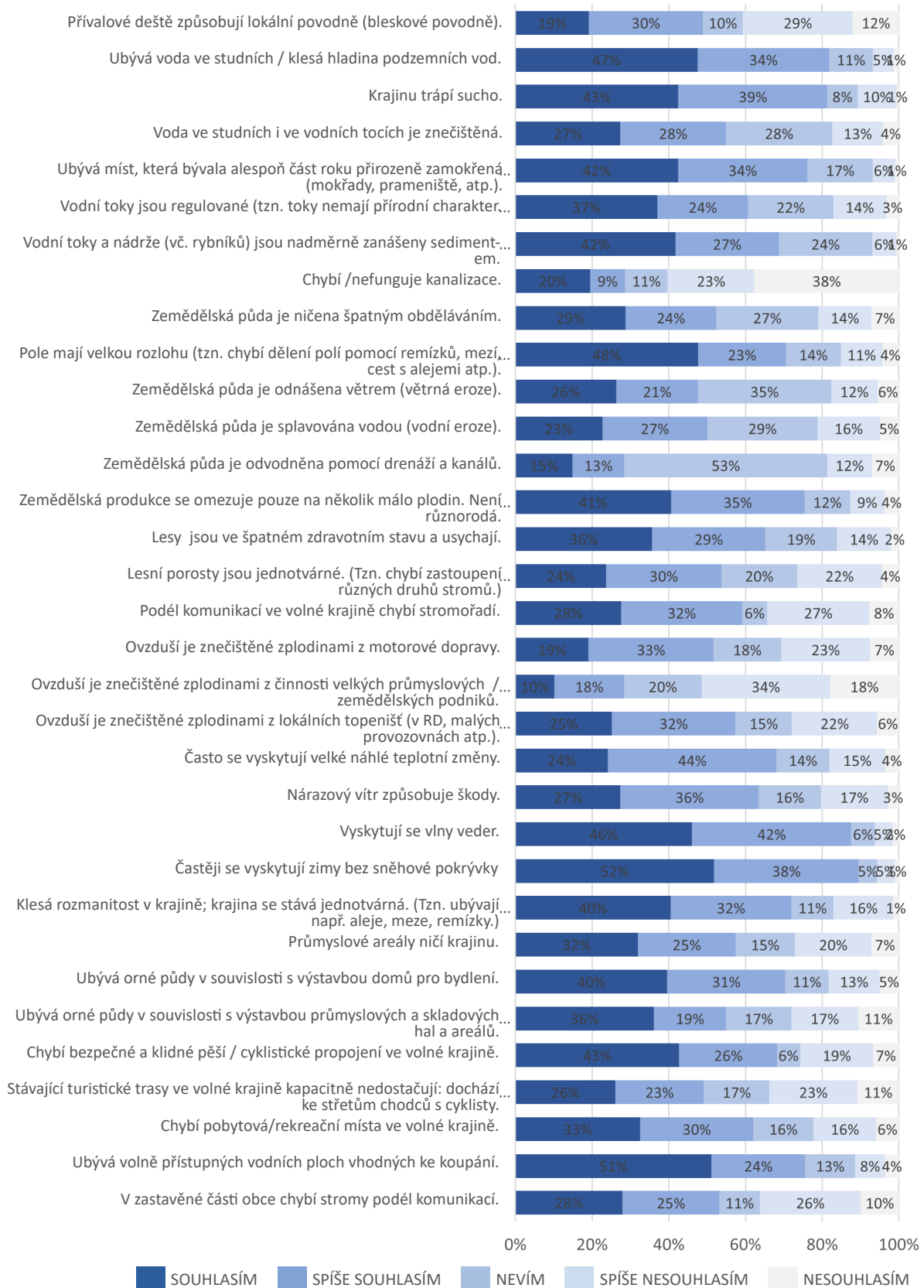
V krajině Kouřimské plošiny a Kolínské tabule respondenti vnímají o něco málo palčivěji než ostatní lokální povodně způsobené přívalovými dešti, znečištění ovzduší zplodinami z motorové dopravy a také nedostatek stromů podél komunikací.

V krajině Černokostelecka byl výrazněji než v ostatních krajinách detekován problém s chybějící / nefunkční kanalizací. Respondenti zde spatřují problematičtěji také degradaci zemědělské půdy v důsledku špatného obdělávání a velkou rozlohu bloků polí, mezi nimiž chybí přirozené předěly v podobě remízků, mezí, cest s alejemi atp. Nejméně ze všech je trápí stav lesích porostů, ačkoliv naopak v zastavěných

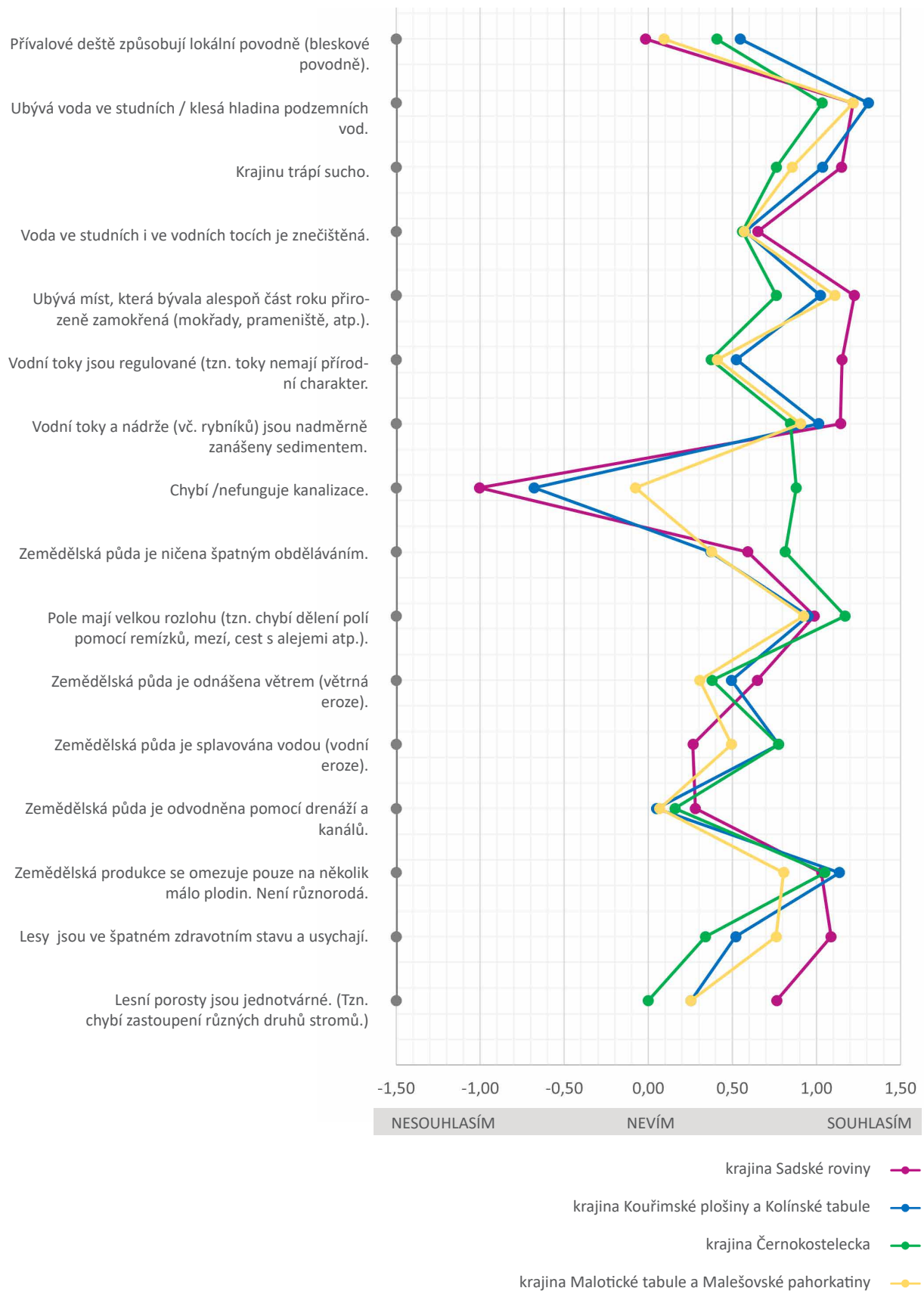
částech obcí vnímají oproti ostatním nejvíce nedostatek stromů podél komunikací.

Respondenti z krajiny Mladotické tabule a Malešovské pahorkatiny vnímají oproti ostatním respondentům nejméně výrazně problematiku výstavby průmyslových areálů, které ničí krajinu.

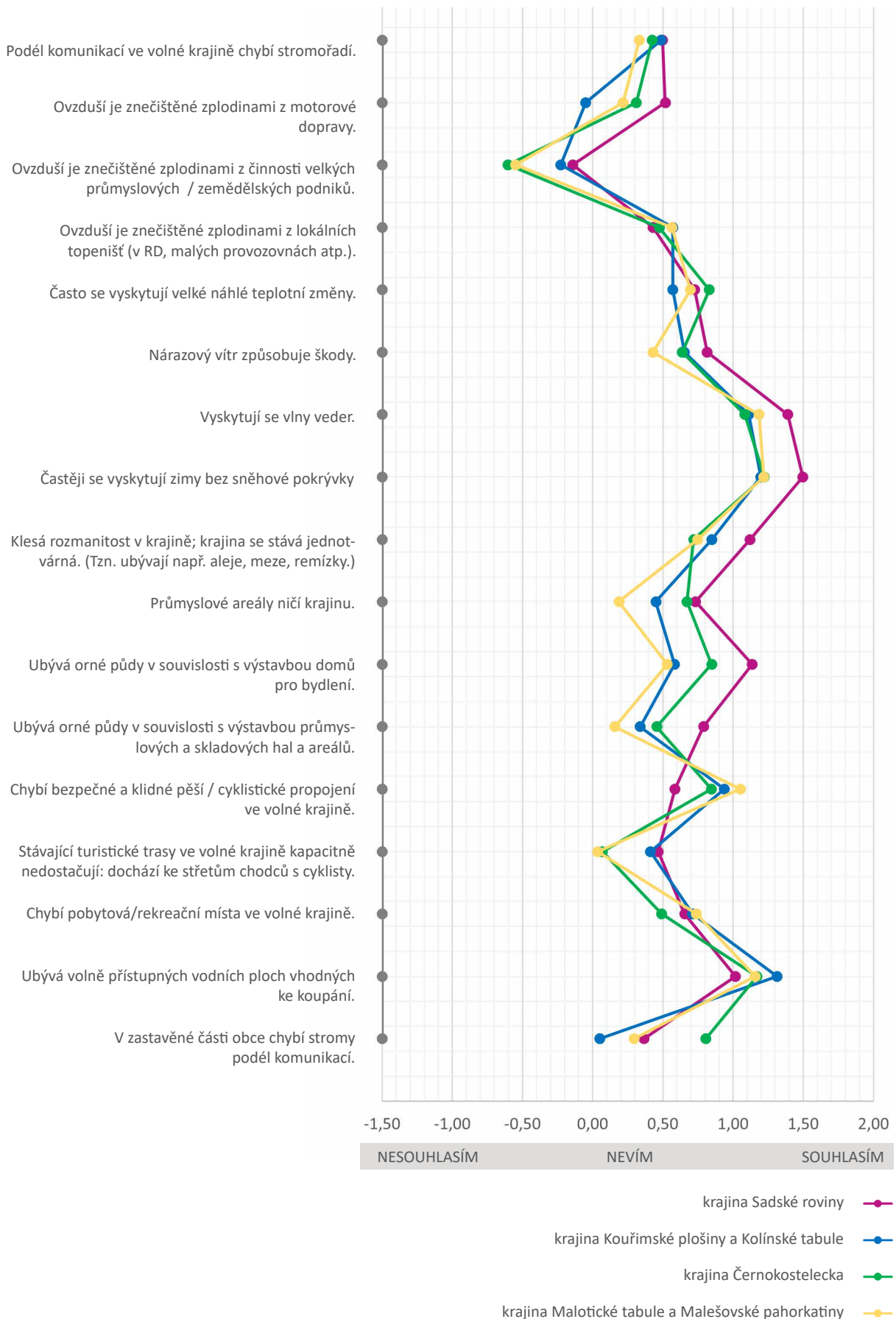
Graf 13. Jaké problémy na území obce, kde žijete, vnímáte?



Graf 14 A. Porovnání krajín: Jaké problémy na území obce, kde žijete, vnímáte? - - 1. část



Graf 14 B. Porovnání krajin: Jaké problémy na území obce, kde žijete, vnímáte? - 2. část



### 3. Dotazník pro starosty obcí

#### 3.1 Metodika zpracování získaných dat

Dotazníkového šetření se zúčastnilo všech 57 starostů a starostek v obcích náležejících do MAS Podlipansko. Hlavním účelem dotazníku bylo získat maximální množství údajů, které doplní / zkorigují data z mapových a jiných dostupných podkladů, která se stala východiskem pro zpracovávání analytické části Strategie. Předpokladem také je, že získané informace budou průběžně využívány v dalších fázích práce na Strategii, vč. formulace závěrečných doporučení.

Dotazník pro starosty byl rozdělen na pět tematických oddílů: 1. Voda v krajině / 2. Mimoprodukční funkce krajiny / 3. Zemědělská půda a lesy / 4. Strategické plánování / 5. SWOT analýza. První část otázek oddílu 1-4 byla sestavena z předem formulovaných výpovědí, kterým bylo možné přiřadit váhu pomocí pětistupňové škálové stupnice "ano" / "spíše ano" / "nevím" / "spíše ne" / "ne" (Likertova škála). Cílem bylo usnadnit starostům vyplňování dotazníku a zároveň jim umožnit v odpovědích určitou míru flexibility. Hlediskem byla pochopitelně také snaha získat data, která bude možné následně zpracovat a vyhodnotit. Tematické oddíly Voda v krajině a Mimoprodukční funkce krajiny byly pro přehlednost dále rozděleny na dvě podkategorie. První se věnovala dané problematice na území intravilánu obcí, druhá v jejich extravilánu.

Druhá část všech tematických oddílů byla sestavena z otevřených otázek, které umožňují další zpřesnění daného tématu. Poslední 5. oddíl SWOT analýza obsahuje pouze čtyři otevřené otázky. Na závěr dotazníku měli starostové možnost zanechat také svůj doplňující komentář.

Otázky, které byly zodpovídaný pomocí škály jsou znázorněny pomocí souhrnného grafu. Odpovědi vybraných otázek, které se váží k poloze dané obce v rámci území MAS Podlipansko, byly graficky zobrazeny prostřednictvím schematické mapy. U otevřených otázek byly vyhodnoceny trendy zaznamenaných odpovědí s doplňujícím komentářem.

#### 3.2 Okruh 1: Voda v krajině

##### 3.2.1 A. Intravilán obce z pohledu vody

Celkem 41 starostů uvedlo, že mají v obci funkční kanalizaci (souhlasím: 34 a spíše souhlasím: 7), 38 obcí disponuje i kanalizací oddílnou (souhlasím: 26 a spíše souhlasím: 12). Nad rámec oddílné kanalizace hospodaří s dešťovou vodou v intravilánu pouze 16 obcí (souhlasím: 9 a spíše souhlasím: 7). Nevyužitý potenciál pro zadržování/zasakování dešťové vody (např. suché poldry) vnímá 28 starostů (souhlasím: 18 a spíše souhlasím: 10).

Vodovod je zaveden v 36 obcích (souhlasím: 30 a spíše souhlasím: 6), ve většině obcí (51) ale lidé využívají jako zdroj pitné vody také individuální vrty a studny (souhlasím: 47 a spíše souhlasím: 4). Naprostá většina starostů (52) přitom vnímá úbytek podzemní vody v podobě vysychání studní atp. (souhlasím: 38 a spíše souhlasím: 14) a skoro 3/4 z nich (41) také nebezpečí ohrožení kvality nadzemní či podzemní vody v intravilánu (souhlasím: 29 a spíše souhlasím: 12).

Co se týká výskytu různých vodních děl a vodotečí, 10 starostů uvedlo, že se v intravilánu jejich obce nacházejí zbytečně zatrubněné či regulované vodní toky (souhlasím: 8 a spíše souhlasím: 2). Výskyt rybníků v intravilánu nahlásilo celkem 41 starostů (souhlasím: 40 a spíše souhlasím: 1), podle necelé poloviny z nich (18) se tyto vodní díla nacházejí v dobrém stavu (odbahněné) (souhlasím: 6 a spíše souhlasím: 12).

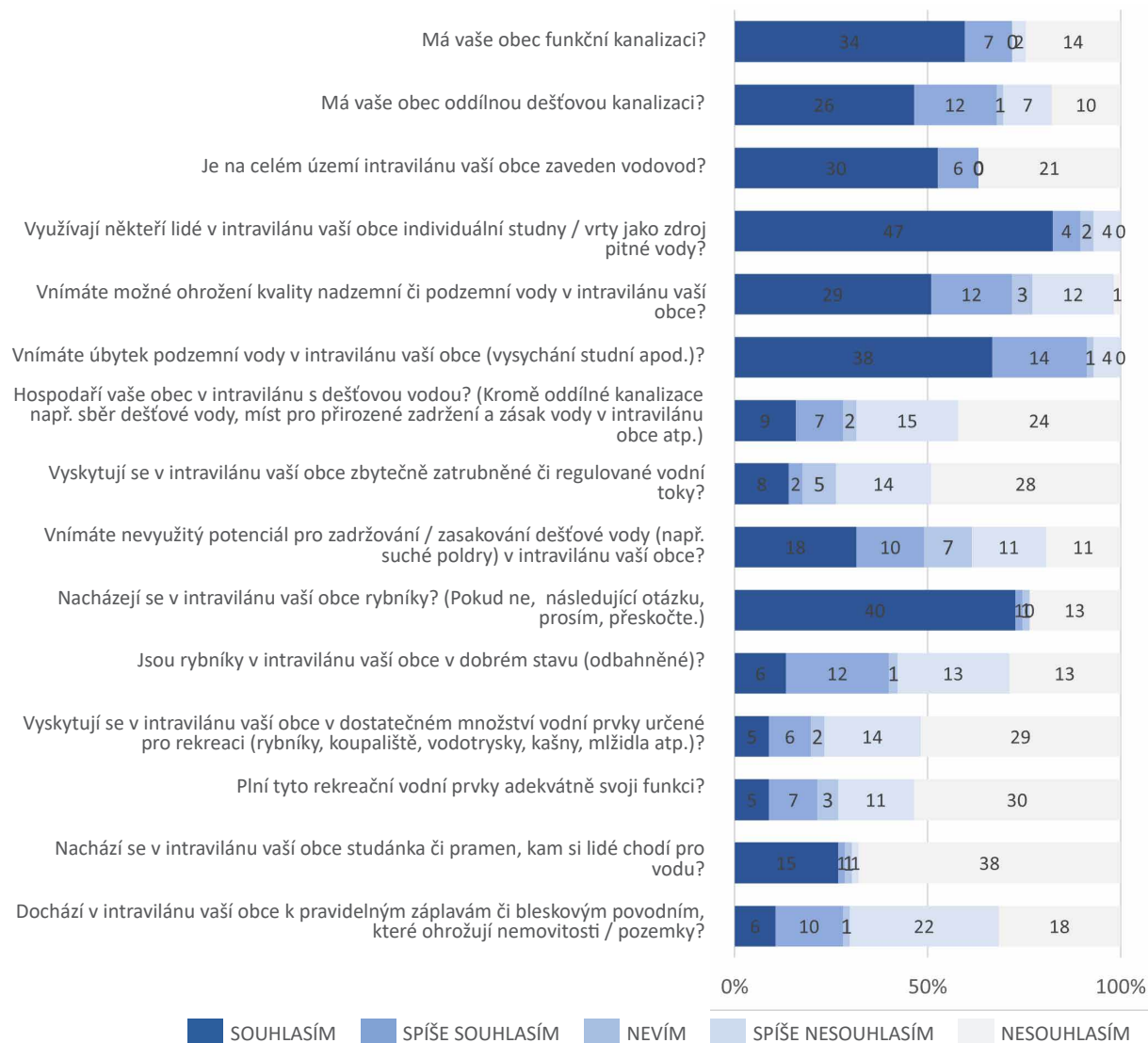
Pouze 11 starostů si myslí, že se na území intravilánu jejich obce vyskytují v dostatečném množství vod-



ní prvky určené pro rekreaci (rybníky, koupaliště, vodotrysky, kašny, mlžidla atp.) (souhlasím: 5 a spíše souhlasím: 6) a pouze 12 starostů zastává názor, že tyto rekreační prvky plní adekvátně svoji funkci (souhlasím: 5 a spíše souhlasím: 7).

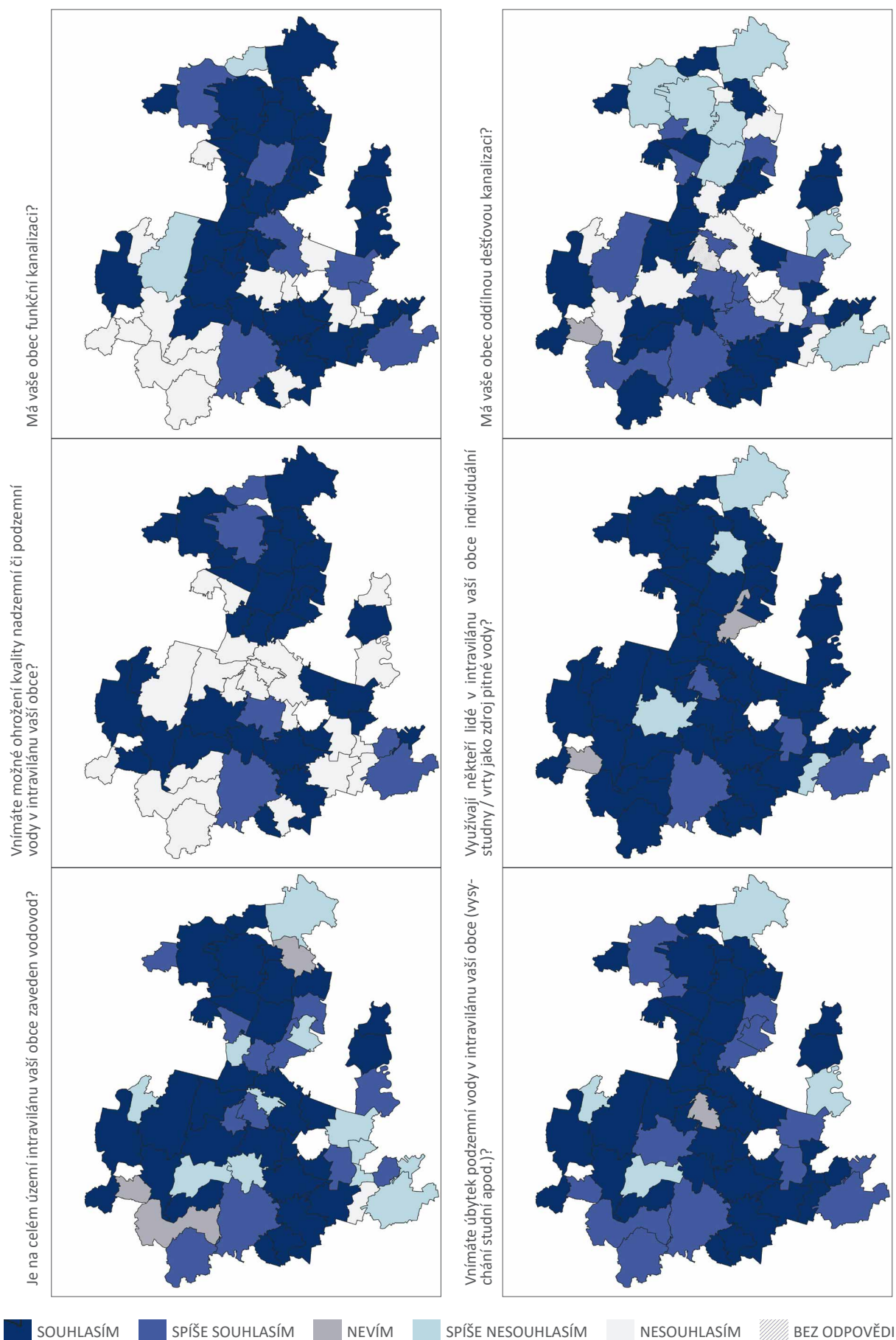
Celkem 16 starostů uvedlo, že na území intravilánu obce, kterou spravují, dochází k pravidelným záplavám či bleskovým povodním, které ohrožují nemovitosti / pozemky (souhlasím: 6 a spíše souhlasím: 10).

Graf 15. OKRUH 1: VODA V KRAJINĚ - 1A . Intravilán obce

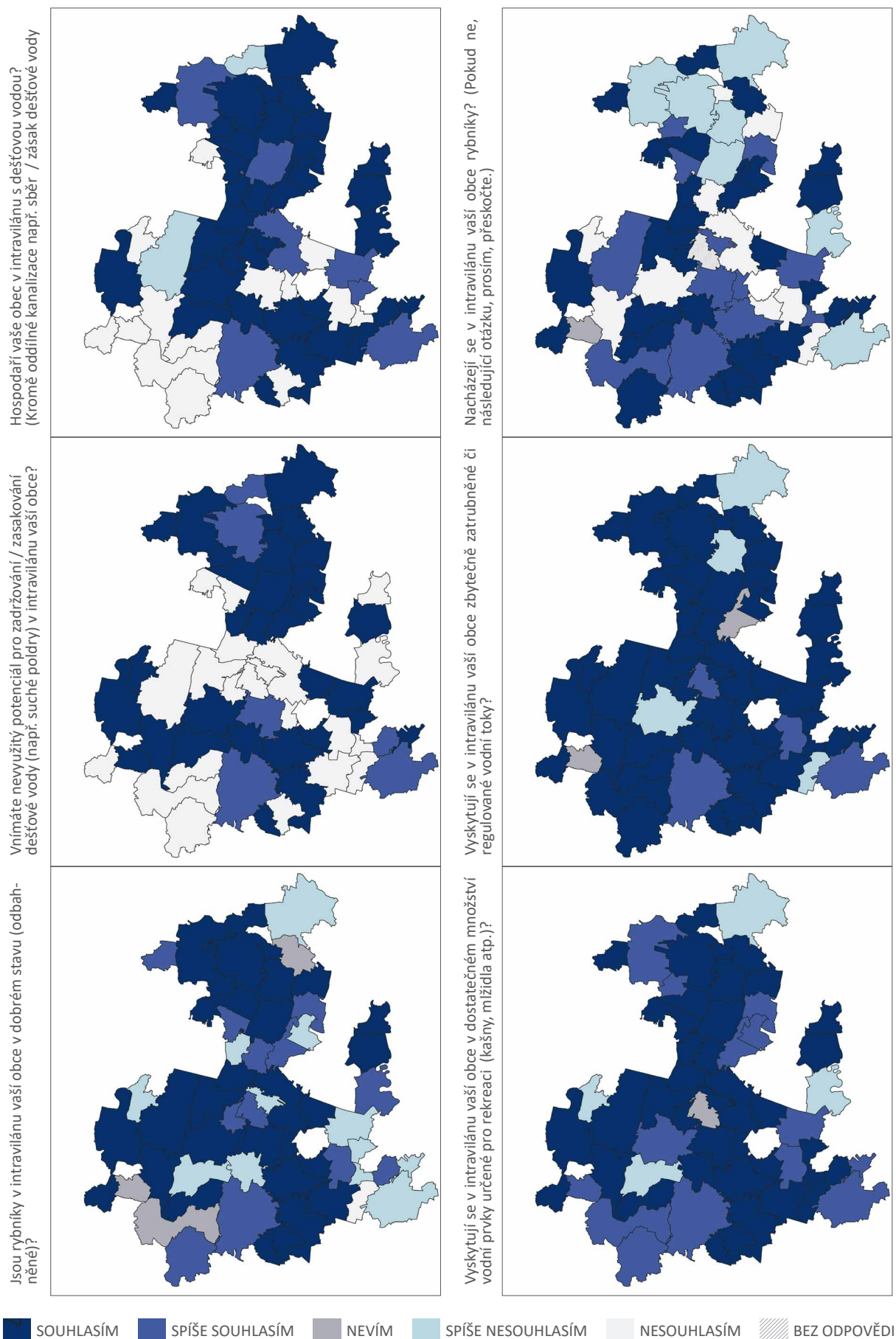




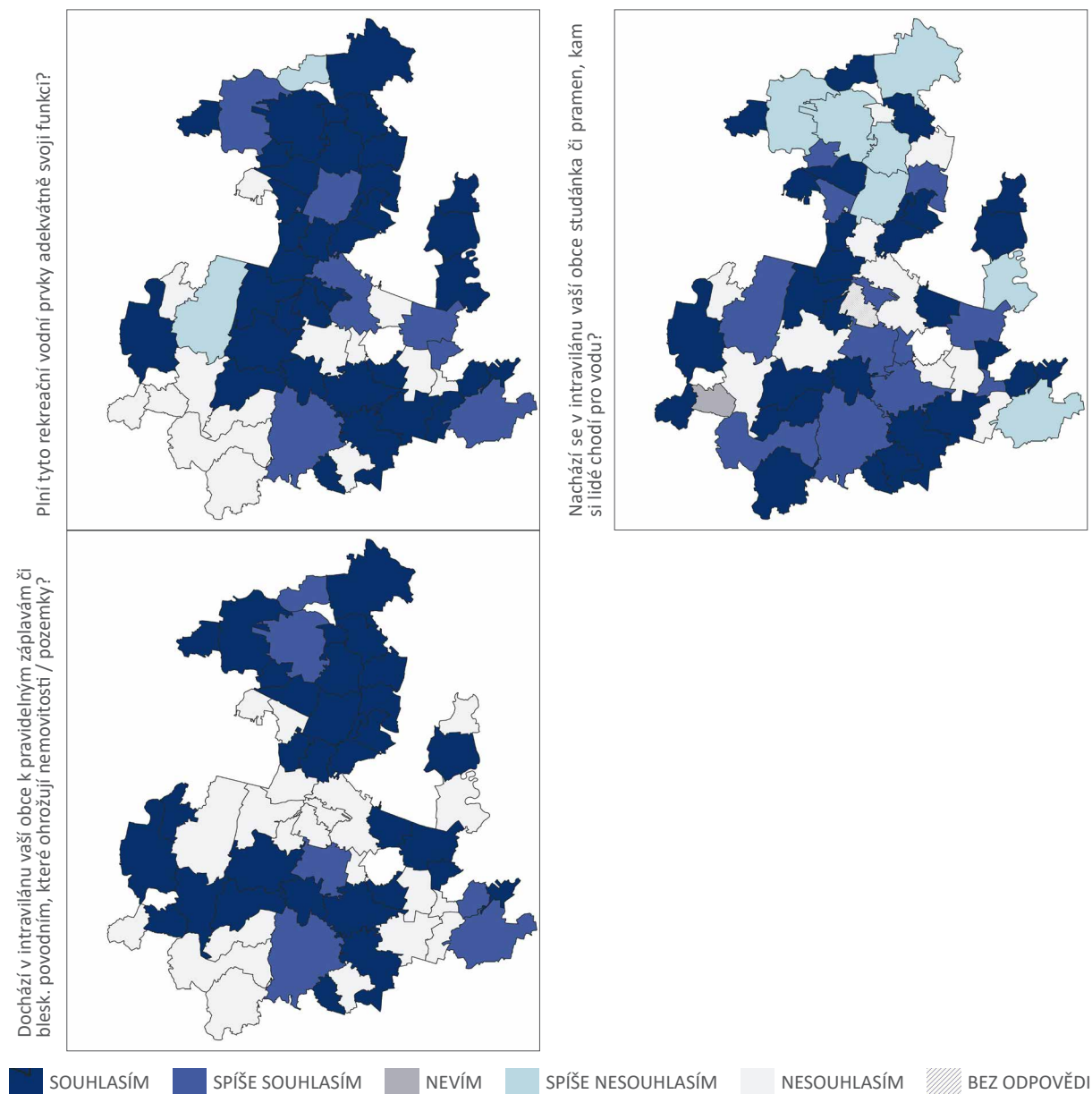
Obr. 2 OKRUH 1: VODA V KRAJINĚ - 1A . Intravilán obce: Znázornění odpovědí ve schematické mapce



Obr. 3 OKRUH 1: VODA V KRAJINĚ - 1A . Intravilán obce: Znázornění odpovědí ve schematické mapce



Obr. 4 OKRUH 1: VODA V KRAJINĚ - 1A . Intravilán obce: Znázornění odpovědí ve schematické mapce



### 3.2.2 B. Extravilán obce z pohledu vody

Celkem 31 starostů uvedlo, že se na území extravilánu obce, kterou spravují, nacházejí místa pro přirozené zadržení a zásak vody (souhlasím: 15 a spíše souhlasím: 16). Nevyužitý potenciál pro zadržování/zasakování dešťové vody (např. suché poldry) v extravilánu obce vnímá 34 starostů (souhlasím: 20 a spíše souhlasím: 14).

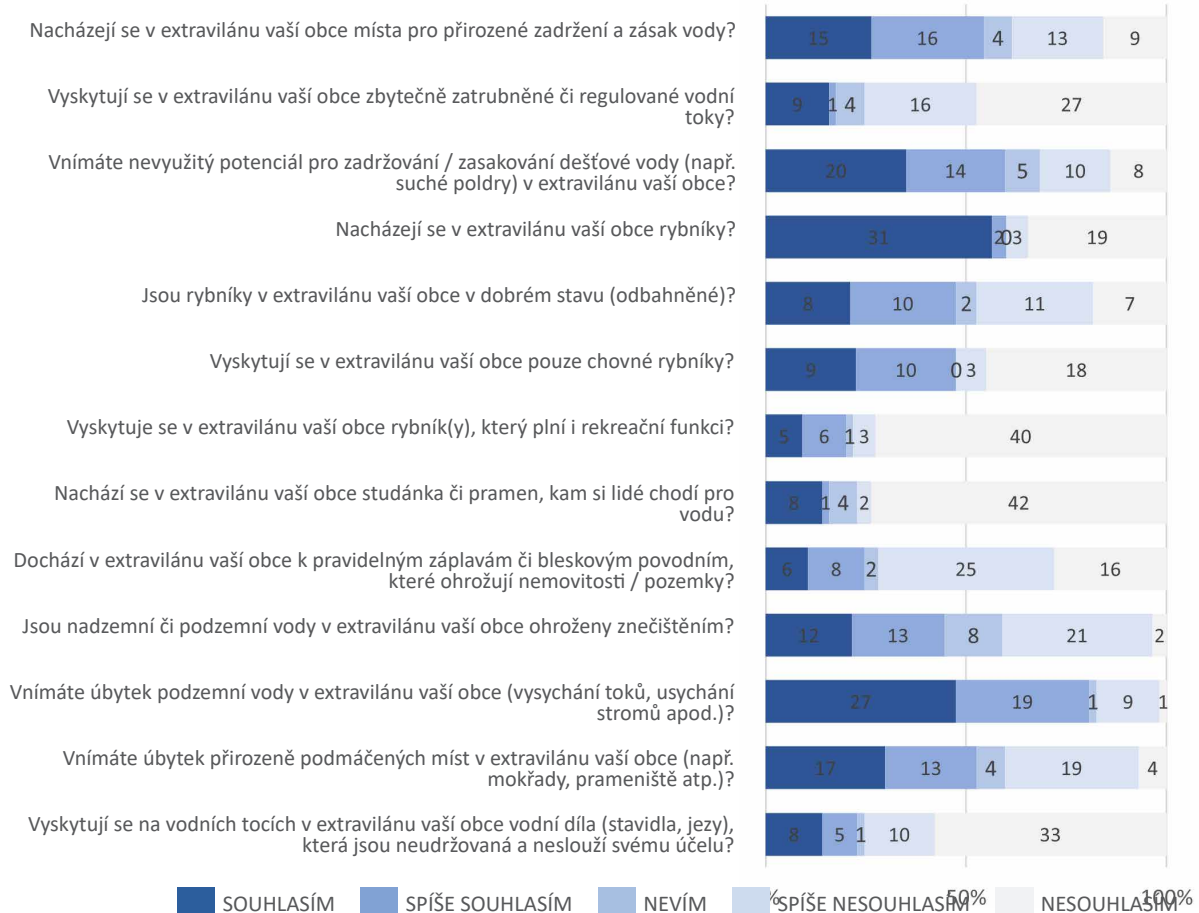
Co se týká výskytu vodních toků a vodních děl v extravilánu, zbytečně zatrubněné či regulované vodní toky nahlásilo 10 starostů (souhlasím: 9 a spíše souhlasím: 1). Celkem 33 starostů uvedlo, že se na území extravilánu jejich obcí nacházejí rybníky (souhlasím: 31 a spíše souhlasím: 2) a podle 18 z nich se nacházejí v dobrém stavu (odbahněné) (souhlasím: 8 a spíše souhlasím: 10). Podle 19 starostů se na území obce vyskytují pouze chovné rybníky (souhlasím: 9 a spíše souhlasím: 10), naproti tomu rybníky, které plní i rekreační funkci, nahlásilo pouze 11 starostů (souhlasím: 5 a spíše souhlasím: 6). Studánka či pramen, kam si lidé chodí pro vodu, se podle výpovědi starostů nachází v extravilánu celkem 9 obcí (souhlasím: 8 a spíše souhlasím: 1).

Pravidelné záplavy či bleskové povodně, které ohrožují nemovitosti / pozemky nahlásilo na území extravilánu 14 starostů (souhlasím: 6 a spíše souhlasím: 8).

Celkem 25 starostů si myslí, že jsou nadzemní či podzemní vody v extravilánu obce ohroženy znečištěním (souhlasím: 12 a spíše souhlasím: 13) a naprostá většina z nich (46) zastává názor, že dochází v extravilánu obce k úbytku podzemních vod (vysychání toků, usychání stromů apod.) (souhlasím: 27 a spíše souhlasím: 19). Více jak polovina starostů (30) vnímá také úbytek přirozeně podmáčených míst (např. mokřady, prameniště atp.) (souhlasím: 17 a spíše souhlasím: 13).

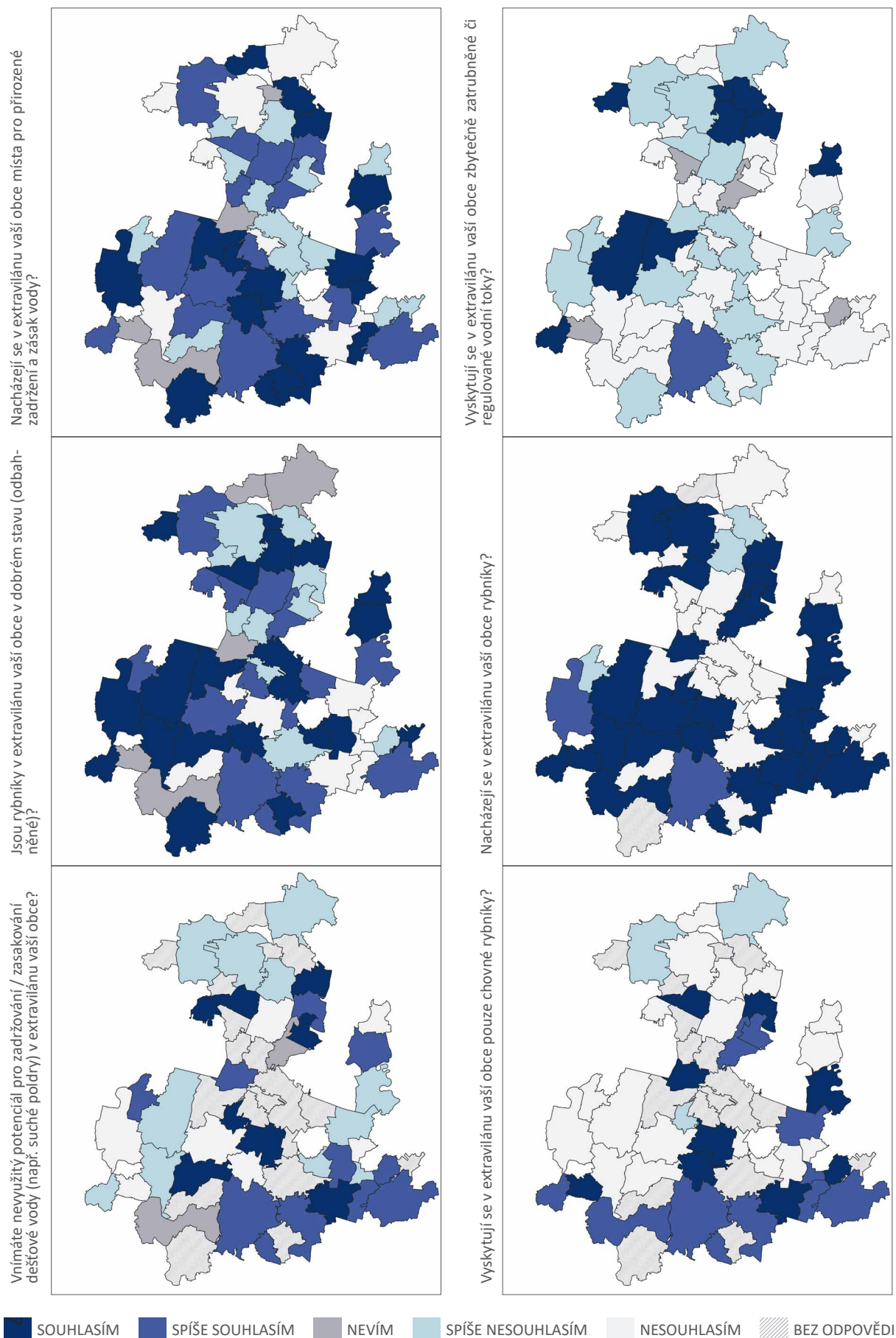
Neudržovaná či nefunkční vodní díla (stavidla, jezy) na vodních tocích nahlásilo celkem 13 starostů (souhlasím: 8 a spíše souhlasím: 5).

Graf 16. OKRUH 1: VODA V KRAJINĚ - 1B . Extravilán obce

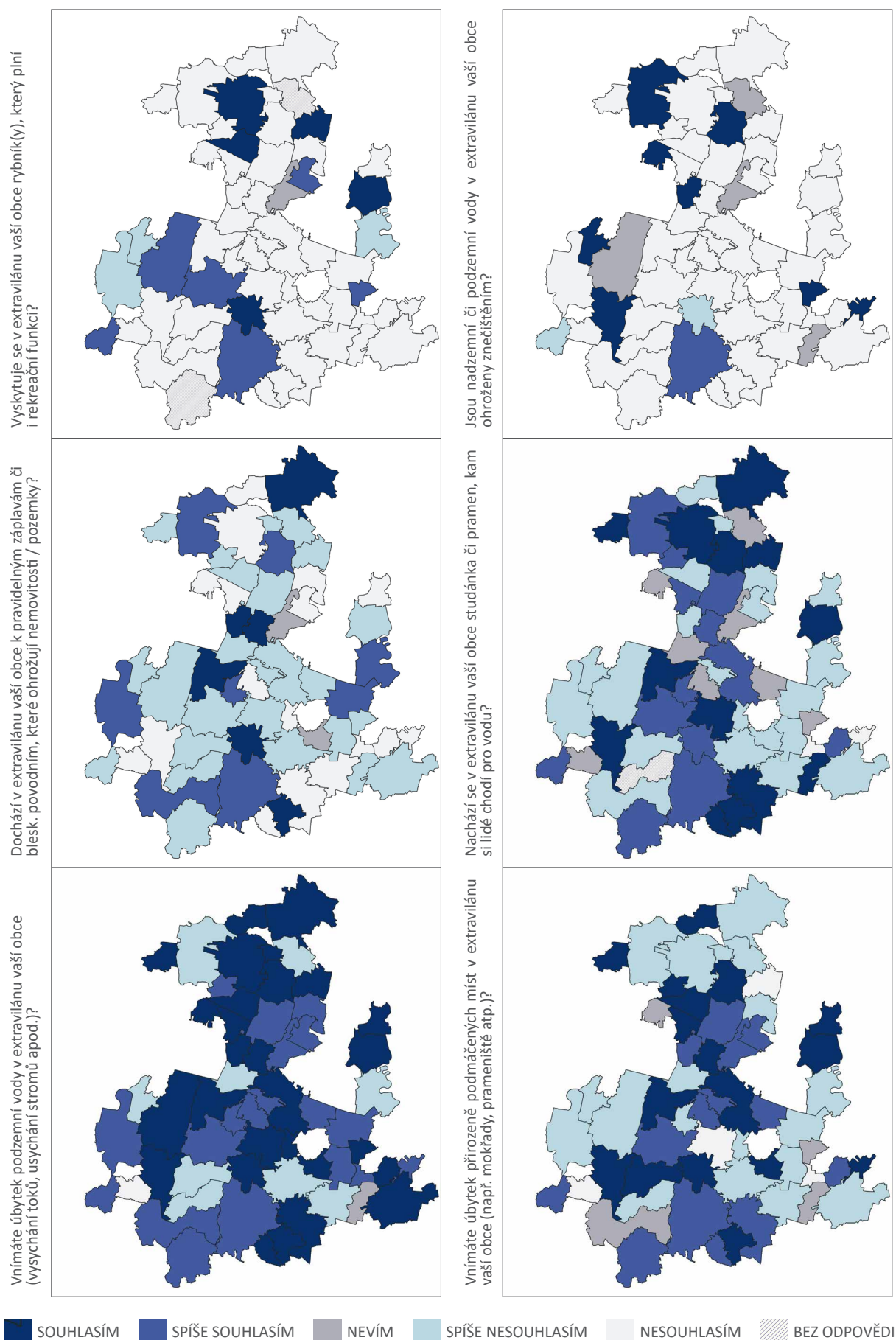




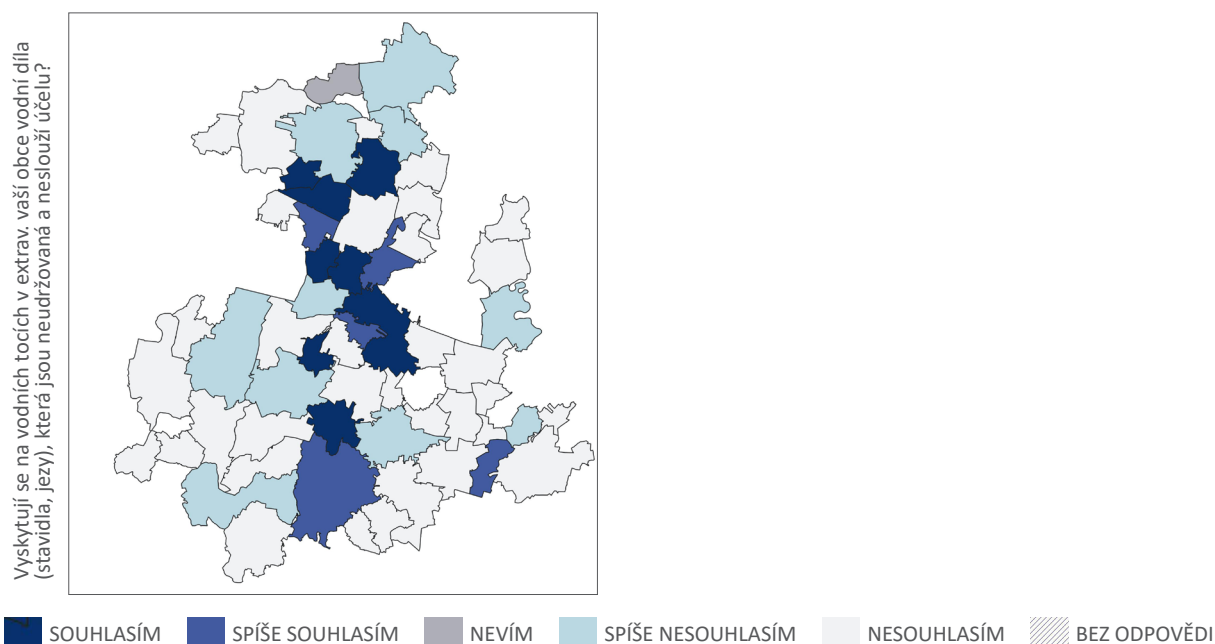
Obr. 5 OKRUH 1: VODA V KRAJINĚ - 1B .Extravilán obce: Znázornění odpovědí ve schematické mapce



Obr. 6 OKRUH 1: VODA V KRAJINĚ - 1B .Extravilán obce: Znázornění odpovědí ve schematické mapce



Obr. 7 OKRUH 6: VODA V KRAJINĚ - 1B .Extravilán obce: Znázornění odpovědí ve schematické mapce



### 3.2.3. Odpovědi na otevřené otázky na téma vody v krajině

Pokud je v obci zřízena **oddílná dešťová kanalizace**, pokrývá průměrně **přes 56% zastavěné plochy obce**. Největší počet obcí (14) má podle odhadů pokryto 80-100% intravilánu, celkem 13 obcí má pokryto 50%-79%, 12 obcí má pokryto méně než 50%.

Celkem 12 starostů uvedlo, že v jejich obci **vodovod chybí**, ve 3 z nich je ve výstavbě či těsně před realizací. V 15 obcích chybí vodovod jen v některých částech.

Značná část obcí s **dešťovou vodou** cíleně **nehospodaří**. 9 obcí zmínilo rybníky a požární nádrže, 8 obcí má malé či individuální nádrže na kropení a zalévání, 6 obcí uvedlo zasakovací jímky a zemní tělesa. Ojediněle se objevuje mokřad, zasakovací poldry a údolnice.

Zhruba **polovina obcí** má v minulosti zkušenost s **pravidelnými záplavami či bleskovými povodněmi**. V některých obcích se jedná o ojedinělou zkušenost. V pěti obcích se tyto jevy opakují zhruba každých deset let, v šesti obcích jednou za rok až za 2 roky. Jedna obec uvedla dobrou zkušenost se **suchými poldry**, od jejichž realizace k záplavám či povodním **již nedochází**.

Některé obce realizovaly **protipovodňová opatření** na různých úrovních, od protipovodňového plánu, monitoringu, přes systém včasného varování až po různé úpravy – realizaci protipovodňových valů, zasakovacích průlehů či obnovu vodotečů. Někde byla pouze zasazena odečítací lať. Ve třech obcích jsou protipovodňová opatření zatím pouze plánována.

Jako hlavního **znečišťovatele podzemní vody** v obcích označují starostové (23) zemědělskou činnost, ať již současnou či minulou. Mezi méně časté znečišťovatele řadí **nákladní a osobní dopravu** (6) či **domácnosti** (komunální odpad, septiky). Pouze 5x byl jmenován průmysl a 3x černé skládky.

Nejpočetnější **revitalizace vodních ploch, vodních toků a infrastruktury** se v obcích týkaly rybníků (18), např. opravení hráze a realizované či plánované odbahnění. Ostatní revitalizace jsou četné v jednotkách případů a týkají se vodovodů, kanalizace, výstavby ČOV, revitalizace potoka. **Značná část** starostů (17) uvedla, že **revitalizace vodních ploch, toků či infrastruktury** u nich v obci neproběhla a ani ji **neplánují**.



### 3.3. Okruh 2: Mimoprodukční funkce krajiny

#### 3.3.1 A. Intravilán obce z pohledu mimoprodukčních funkcí krajiny

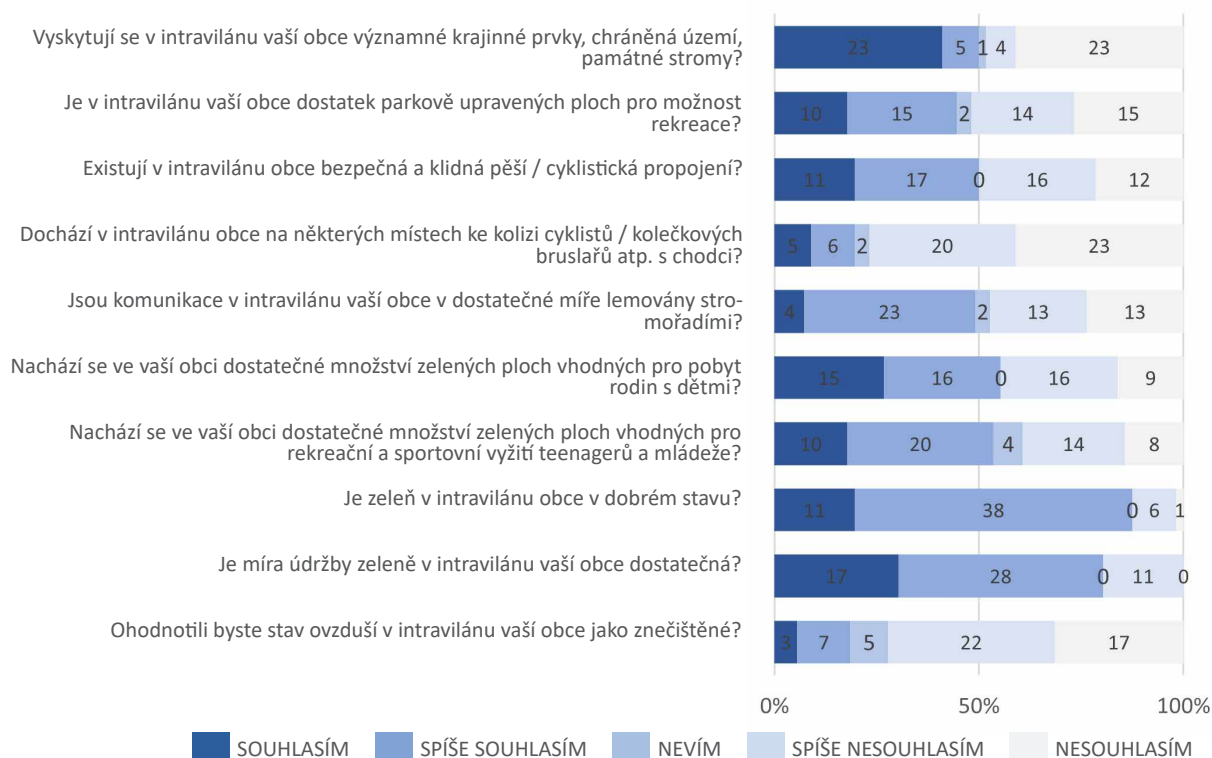
Skoro polovina starostů (28) uvedla, že se v intravilánu obce nacházejí významné krajinné prvky, chráněná území, památné stromy (souhlasím: 23 a spíše souhlasím: 5).

Necelá polovina (25) starostů si myslí, že se v intravilánu obce nachází dostatek parkově upravených ploch pro možnost rekreace (souhlasím: 10 a spíše souhlasím: 15). Množství zelených ploch vhodných pro pobyt rodin s dětmi považuje za dostatečné 31 starostů (souhlasím: 15 a spíše souhlasím: 16), 30 si myslí totéž i o plochách vhodných pro rekreační sportovní vyžití teenagerů a mládeže (souhlasím: 10 a spíše souhlasím: 20). Podle 28 starostů v intravilánu existují bezpečná a klidná pěší / cyklistická propojení (souhlasím: 11 a spíše souhlasím: 17). Problém kolize cyklistů / kolečkových bruslařů atp. s chodci v intravilánu vnímá jako aktuální pouze 11 starostů (souhlasím: 5 a spíše souhlasím: 6).

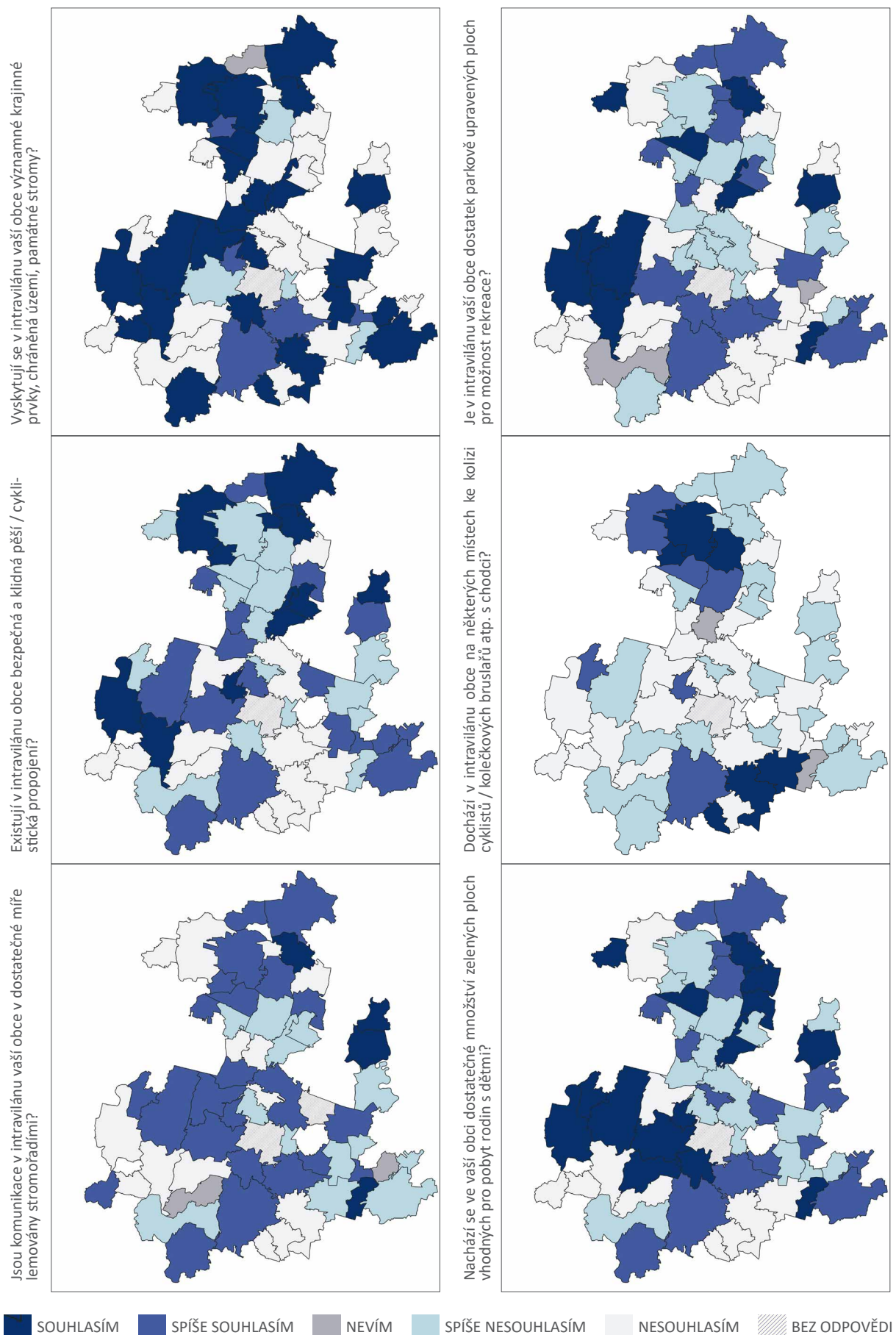
Necelá polovina starostů (27) si myslí, že jsou komunikace v intravilánu jejich obce v dostatečné míře lemovány stromořadími (souhlasím: 4 a spíše souhlasím: 23). Převážná většina starostů (49) je pak spokojena se stavem zeleně v intravilánu obce (souhlasím: 11 a spíše souhlasím: 38) a 45 z dotázaných považuje úroveň údržby zeleně v intravilánu za dostatečnou (souhlasím: 17 a spíše souhlasím: 28).

Pouze 10 starostů hodnotí stav ovzduší v intravilánu obce, kterou spravují, jako znečištěné (souhlasím: 3 a spíše souhlasím: 7).

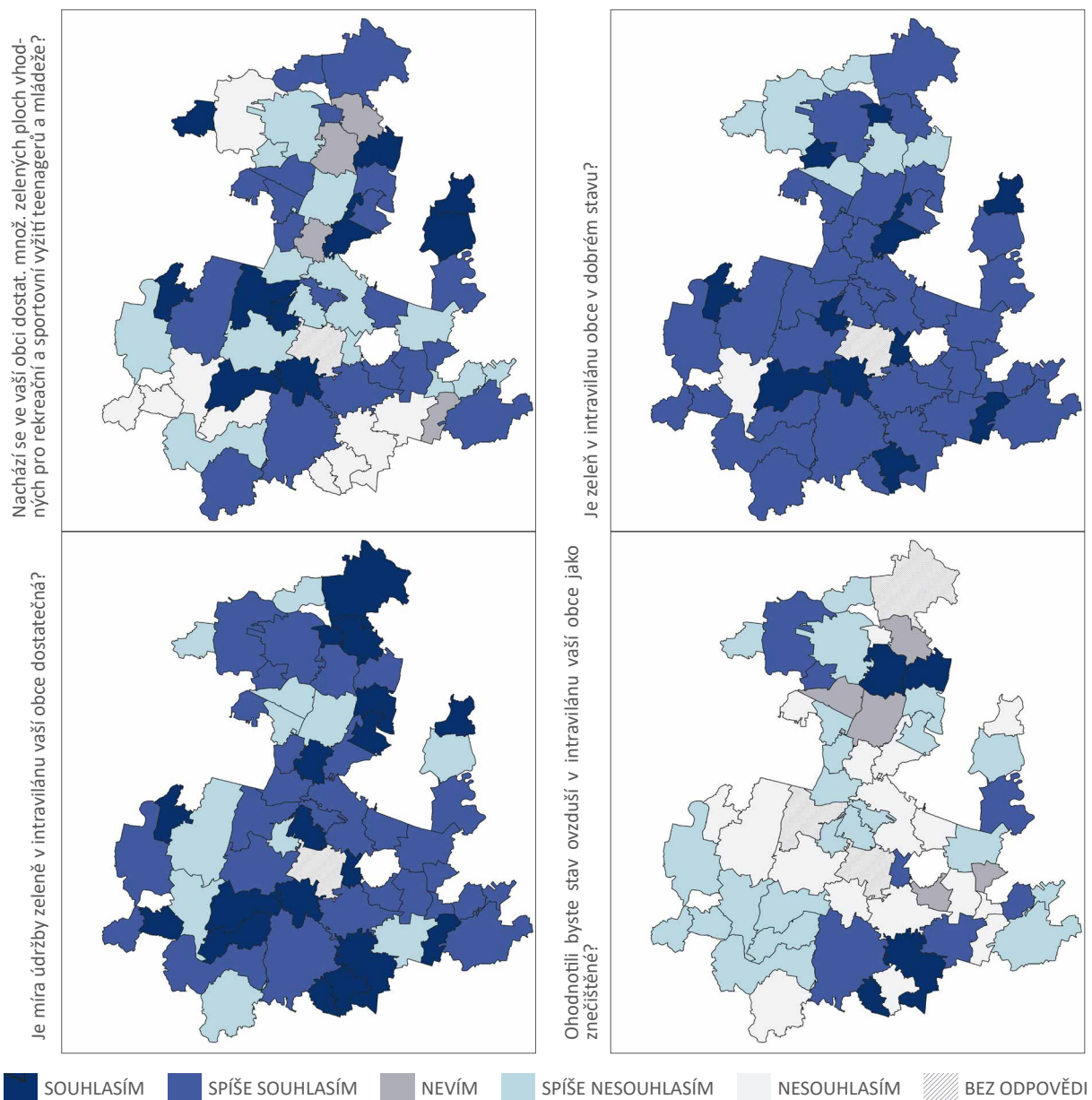
Graf 17. OKRUH 2: MIMOPRODUKČNÍ FUNKCE KRAJINY - 1A . Intravilán obce



Obr. 8 OKRUH 2: MIMOPROD. FUNKCE KRAJINY - 1A . Intravilán obce: Znázornění odpovědí v mapce



Obr. 9 OKRUH 2: MIMOPROD. FUNKCE KRAJINY - 1A . Intravilán obce: Zázornění odpovědí v mapce



### 3.3.2 B. Extravilán obce z pohledu mimoprodukčních funkcí krajiny

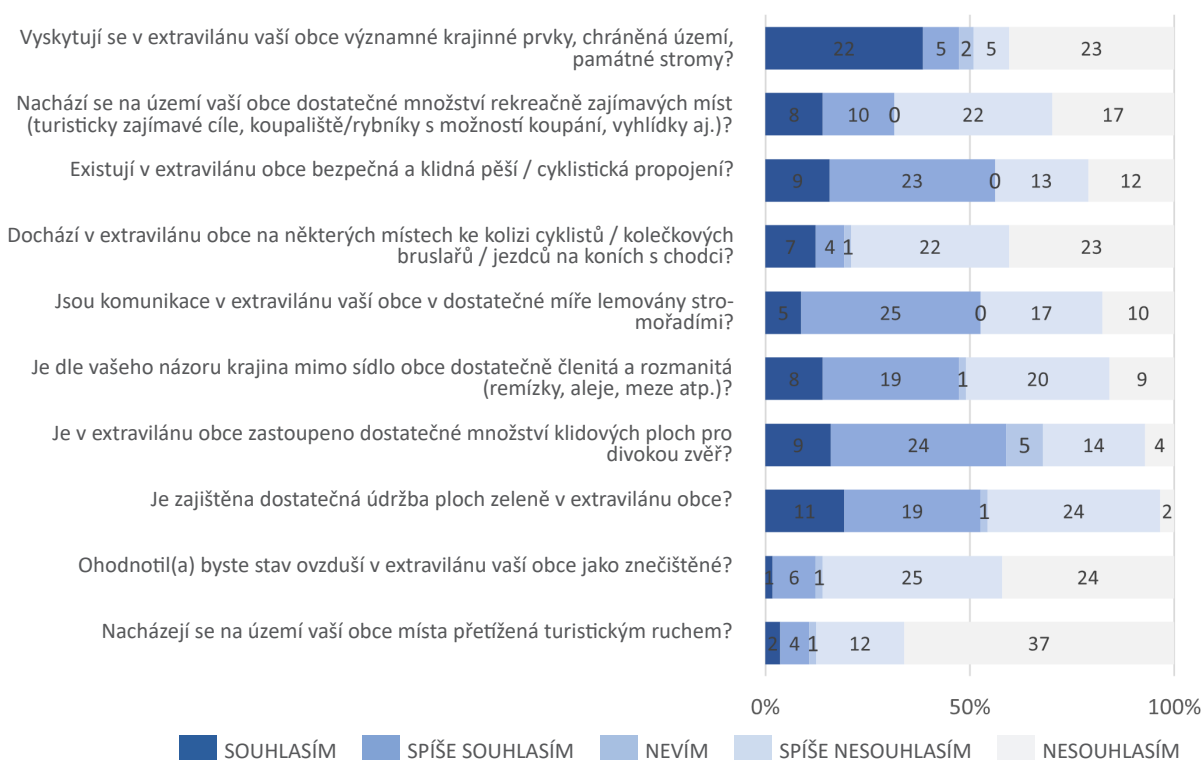
Výskyt významných krajinných prvků, chráněných území či památných stromů v extravilánu obce nahlásilo 27 starostů (souhlasím: 22 a spíše souhlasím: 5).

Pouze necelá třetina starostů (18) si myslí, že se na území jejich obce nachází dostatečné množství rekreačně zajímavých míst (turisticky zajímavé cíle, koupaliště/rybníky s možností koupání, vyhlídky aj.) (souhlasím: 8 a spíše souhlasím: 10). Nadpoloviční většina starostů (32) potvrdila na území své obce existenci bezpečných a klidných pěších / cyklistických propojení (souhlasím: 9 a spíše souhlasím: 23) a pouze 11 z nich si myslí, že na některých z nich dochází ke kolizi chodců s cyklisty / kolečkovými bruslaři / jezdci na koních (souhlasím: 7 a spíše souhlasím: 4). Místa přetížená turistickým ruchem eviduje na svém území pouze 6 dotázaných (souhlasím: 2 a spíše souhlasím: 4).

Skoro polovina starostů (27) vnímá krajinu mimo sídlo obce jako dostatečně členitou a rozmanitou (souhlasím: 8 a spíše souhlasím: 19), ve které je podle 30 z dotazovaných dostatečné množství stromořadí podél komunikací (souhlasím: 5 a spíše souhlasím: 25) a podle 33 pak také dostatečné množství klidových ploch pro divokou zvěř (souhlasím: 9 a spíše souhlasím: 24).

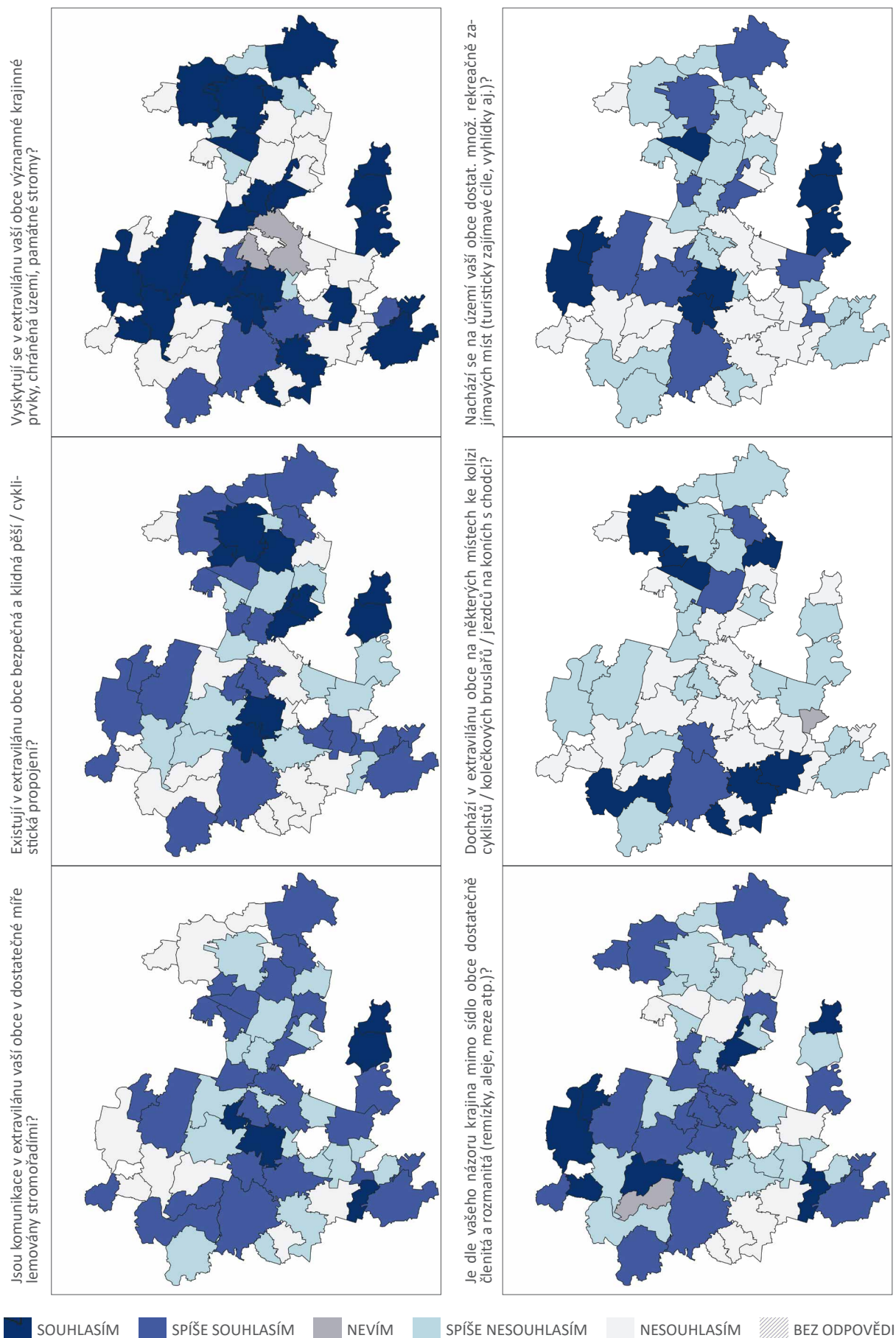
Údržbu ploch zeleně v extravilánu obce hodnotí jako dostatečnou nadpoloviční většina starostů (30; souhlasím: 11 a spíše souhlasím: 19). Jako znečištěné by ovzduší v extravilánu popsalo pouze 7 starostů (souhlasím: 2 a spíše souhlasím: 4).

Graf 18. OKRUH 2: MIMOPRODUKČNÍ FUNKCE KRAJINY - 1B . Extravilán obce

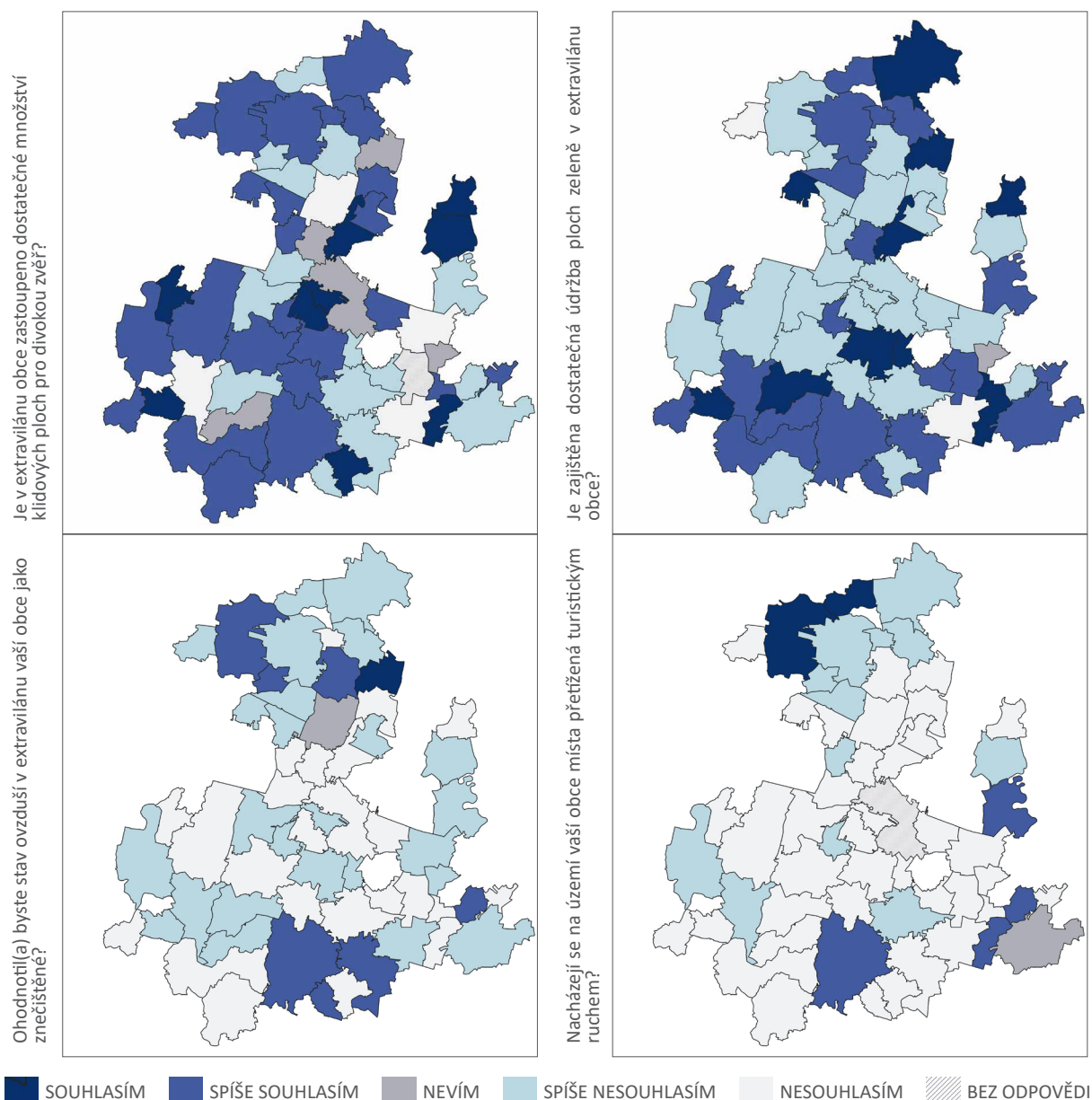




Obr. 10 OKRUH 2: MIMOPROD. FUNKCE KRAJINY - 1B . Extravilán obce: Znázornění odpovědí v mapce



Obr. 11 OKRUH 2: MIMOPROD. FUNKCE KRAJINY - 1B . Extravilán obce: Znázornění odpovědí v mapce



### 3.3.3 Odpovědi na otevřené otázky na téma mimoprodukčních funkcí krajiny

Z odpovědí na otevřené otázky vyplynulo, že se obce hojně věnují výsadbě **alejí**, revitalizacím **parků**, případně výsadbě **solitérních stromů**. **Stromořadí** jsou obnovována či nově vznikají v okolí polních cest a silnic. Na realizaci se v jednotkách případů podílejí **dobrovolníci, místní spolky, NGO** či **myšlivci**. Pouze 7 starostů odpovědělo, že v jejich obci žádná výsadba neprobíhá, ani není v plánu.

V otázce **údržby** nově vysazené zeleně se velká část starostů (25) domnívá, že je v jejich obci **zajištěna dostatečně**. Ojedinele zmiňují finanční náročnost v případě sucha a při pořizování drahé techniky. Celkem 7 starostů si uvědomuje **nedostatečnou údržbu nových ploch zeleně**, zmiňují nedostatek sezónních či odborných pracovníků a technického vybavení či to, že částečně řeší situaci dodavatelskou firmou.

Míra současného **propojení krajiny** cestami pro pěší i cyklisty je pro většinu starostů **nedostatečná**. Plánovány i realizovány jsou nové konkrétní spojnice, mimo jiné i s okolními obcemi. Pouze šesti starostům stávající propojenost dostačuje, dva nevědí.

Celkem 26 starostů se domnívá, že největším původcem **znečištění ovzduší** jsou **topeniště na tuhá paliva** v domácnostech. Někteří dodávají, že se v tomto směru situace postupně zlepšuje. Dalším významným znečišťovatelem je **motorová doprava** (13), v jednotkách případů je zmíněno zemědělství a průmysl. 9 starostů se domnívá, že v jejich obci ovzduší znečištěno není. V jednotkách případů byly zmíněny návrhy na zlepšení ovzduší – odklon dopravy, zateplení budov, osvěta.

**Podporu rekreaci a turistickému ruchu** vyjádřilo 22 starostů. Tato podpora se týká různých oblastí, patří mezi ně: **rekonstrukce a revitalizace kulturních památek**, **realizace stezek**, cest a vycházkových okruhů či **cyklostezek**, zakládání venkovních **sportovišť**, zřízení **muzea** či **informačního centra**, pořádání turisticky zajímavých **kulturních akcí**, zpřístupnění **přírodních zajímavostí** a péče o krajinu. 21 starostů turistický ruch v obci nepodporuje.

Dle výpovědí dotazovaných starostů se ve zkoumaných obcích **nenacházejí turisticky přetížená místa**, pouze 3 starostové takové místo zmínili (jezero, pískovna, betonka).

Jen několik starostů využilo možnost komentovat dále problematiku mimoprodukční zeleně. Mezi podněty zazněl požadavek na lepší správu silnic a sečení v jejich okolí. Sekání je problémem i při udržování průchodnosti polních cest. Dále se objevuje požadavek na omezení nákladní dopravy, zatravnění zemědělských polí, další obec má obtíže při zajištění infrastruktury (i služeb a rekreace) při rychlém stavebním rozvoji obce. Další podnět se týká spolupráce mezi obcemi, kdy by mohla vzniknout zajímavá trasa propojující více lokalit.

### **3.4. Okruh 3: Zemědělská půda a lesy**

#### **3.4.1 Intravilán a extravilán obce z pohledu zemědělské půdy a lesů**

Nadpoloviční většina starostů (32) hodnotí hospodaření na zemědělské půdě v katastru své obce jako ohleduplné ke krajině (souhlasím: 6 a spíše souhlasím: 26). Celkem 29 jich pak považuje stávající zemědělskou produkci za dostatečně různorodou (souhlasím: 10 a spíše souhlasím: 19) a skoro 3/4 starostů (42) hodnotí spolupráci s místními zemědělci / zemědělskými společnostmi, které hospodaří na území jejich obce jako funkční (souhlasím: 17 a spíše souhlasím: 25).

Pouze 14 starostů uvedlo, že se na území obce zemědělci zabývají také živočišnou výrobou (souhlasím: 10 a spíše souhlasím: 4), nicméně podle 27 dotázaných místní zemědělci vpravují do půdy organickou hmotu v podobě hnoje či kompostu (souhlasím: 13 a spíše souhlasím: 14). Zemědělce hospodářického režimu ekologického zemědělství zaznamenalo na území obce pouze 5 starostů (souhlasím: 3 a spíše souhlasím: 2) a pouze podle necelé třetiny z dotázaných (16) funguje v obci prodej místních produktů tzv. ze dvora (souhlasím: 8 a spíše souhlasím: 8).

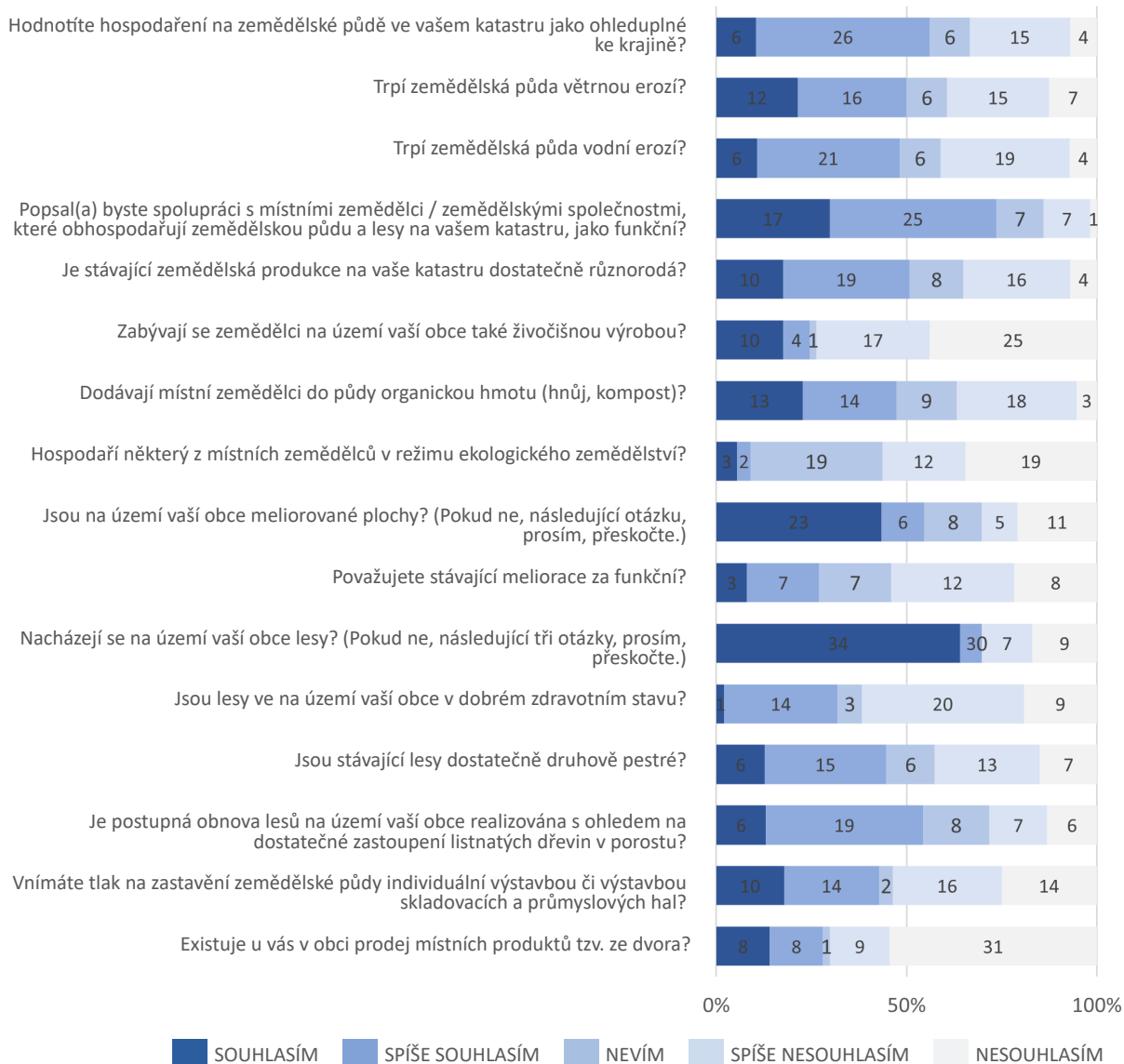
Skoro polovina starostů (28) si myslí, že zemědělská půda trpí větrnou erozí (souhlasím: 12 a spíše souhlasím: 16) a 27 z nich pak registrují i případy eroze vodní (souhlasím: 6 a spíše souhlasím: 21).

Polovina starostů (29) potvrdila, že se na území obce nacházejí meliorované plochy (souhlasím: 23 a spíše souhlasím: 6), přičemž 10 z nich je považuje za funkční (souhlasím: 3 a spíše souhlasím: 7). Existenci lesů na svém katastru nahlásilo 37 starostů (souhlasím: 34 a spíše souhlasím: 3), podle 15 z nich se lesy nacházejí v dobrém zdravotním stavu (souhlasím: 1 a spíše souhlasím: 14) a podle 21 dotázaných jsou dostatečně druhově pestré (souhlasím: 6 a spíše souhlasím: 15). Celkem 25 starostů uvedlo, že je u nich v obci obnova lesů realizována s ohledem na dostatečné zastoupení listnatých dřevin (souhlasím: 6 a spíše souhlasím: 19).

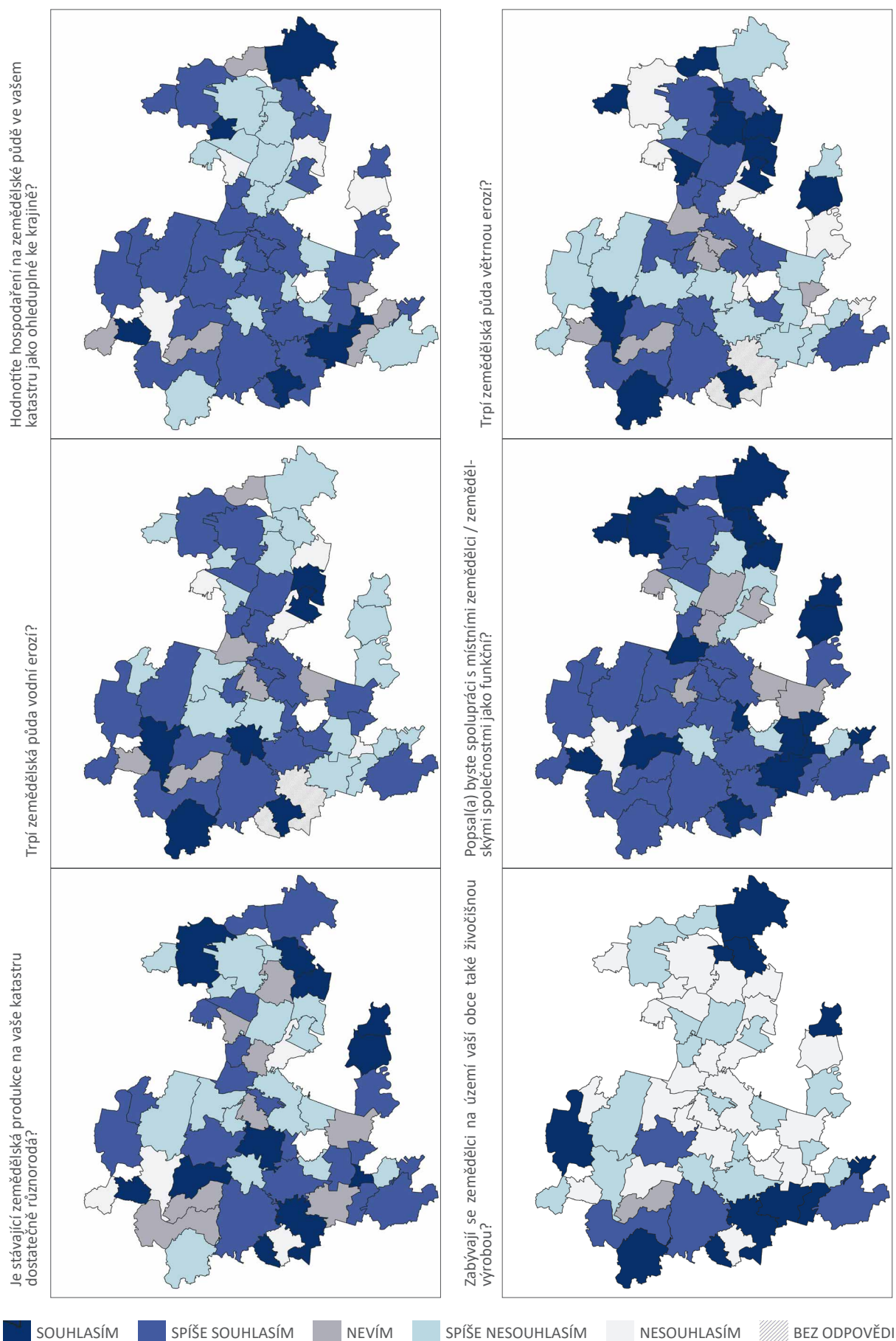
24 starostů vnímá tlak na zastavění zemědělské půdy individuální výstavbou či výstavbou skladovacích a průmyslových hal (souhlasím: 10 a spíše souhlasím: 14).



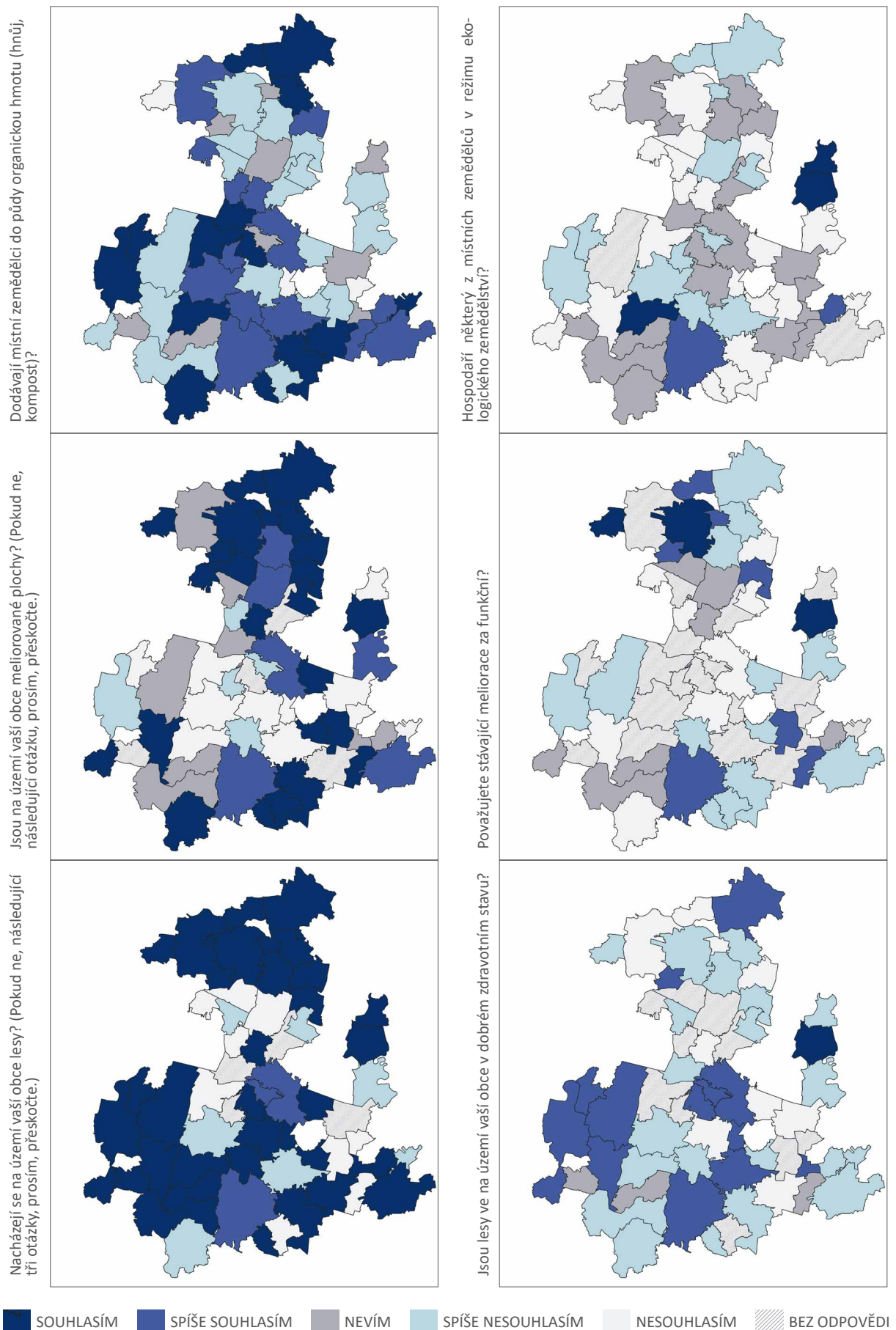
### Graf 19. OKRUH 3: ZEMĚDĚLSKÁ PŮDA A LESY



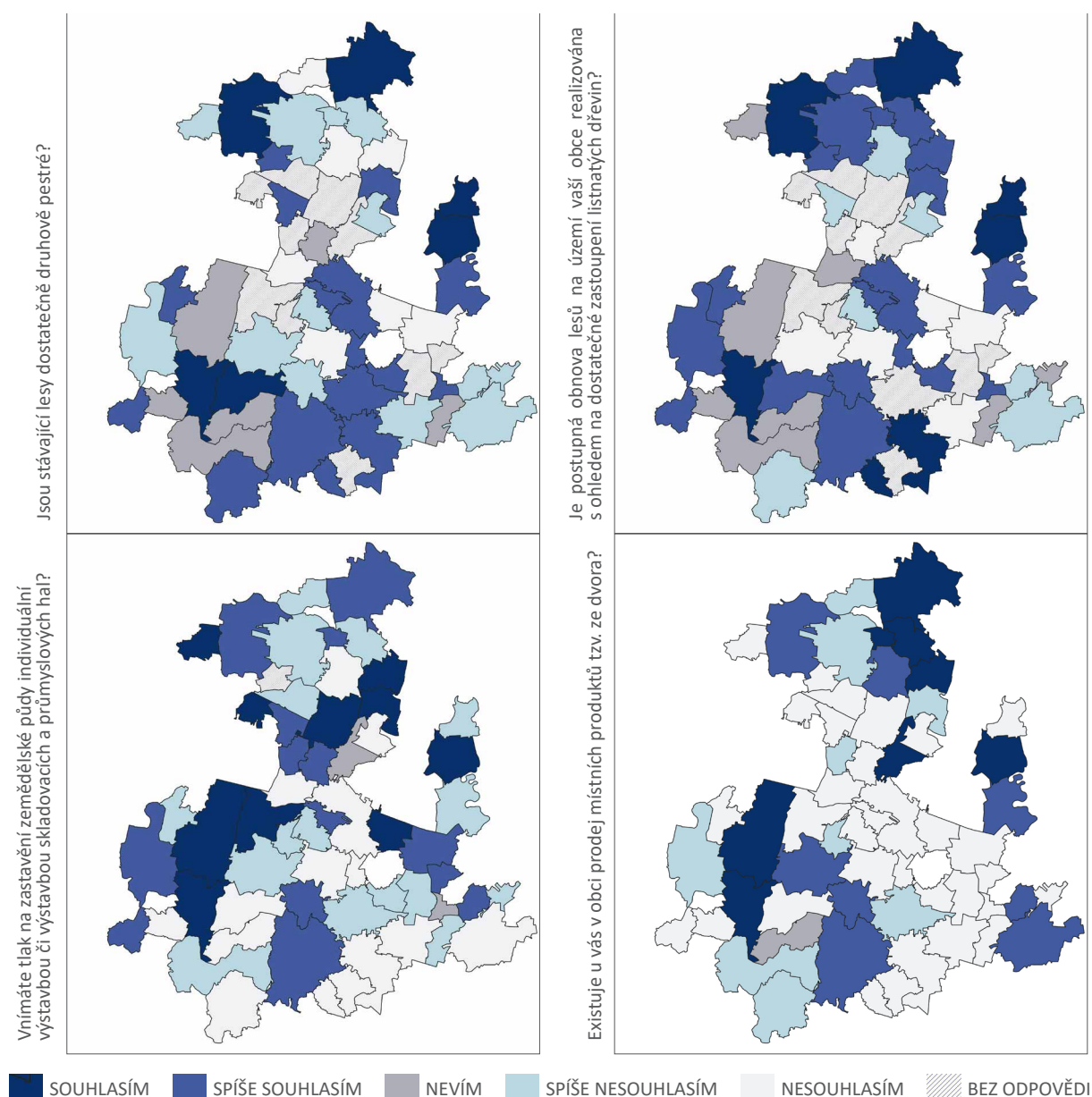
Obr. 12 OKRUH 3: ZEMĚDĚLSKÁ PŮDA A LESY: Znázornění odpovědí ve schematické mapce



Obr. 13 OKRUH 3: ZEMĚDĚLSKÁ PŮDA A LESY: Znázornění odpovědí ve shematické mapce



Obr. 14 OKRUH 3: ZEMĚDĚLSKÁ PŮDA A LESY: Znázornění odpovědí ve schematické mapce



### 3.4.2 Odpovědi na otevřené otázky na téma zemědělské půdy a lesů

Z výpovědí starostů vyplynulo, že **většina** (32) obcí **se zemědělci spolupracuje** – především co se týká **úpravy zeleně a údržby komunikací** vč. půjčování techniky. Mezi dalšími formami spolupráce byl jmenován pronájem polí, výměny pozemků, finanční podpora, konzultace ohledně výsadby a pomoc s úpravou infrastruktury. Jednotky starostů si stěžují na neochotu zemědělců ke spolupráci.

Ve většině obcí nejsou realizována žádná **opáření na snížení větrné či vodní eroze**, nebo si toho starostové alespoň nejsou vědomi. Realizace zmínilo 12 obcí, nejčastěji se jednalo o **výsadby stromů, rozdělení půdních celků**, obnova **větrolamů**, vybudování **retenčních nádrží**. Celkem 8 obcí opatření proti erozi v budoucnu plánuje (obdobně výsadba stromů, obnova cest, větrolam, suchý poldr).

Další volní komentáře starostů k tématu hospodaření na zemědělské a lesní půdě se nejčastěji týkaly vlivu zemědělství na krajinu, potřeba snižování chemizace zemědělství a posílení diverzity.



### **3.5. Okruh 4: Strategické plánování**

#### **3.5.1 Intravilán a extravilán obce z pohledu strategického plánování**

Kromě dvou obcí, mají všechny obce MAS Podlipansko platný územní plán pro všechna svá katastrální území (souhlasím: 53 a spíše souhlasím: 2) a podle výpovědi starostů v něm ve 23 případech mají také vymezen územní systém ekologické stability (ÚSES) (souhlasím: 21 a spíše souhlasím: 2).

Více než třetina starostů (20) potvrdila, že má jejich obec zpracované komplexní pozemkové úpravy nebo na jejich zpracování aktuálně pracuje (souhlasím: 13 a spíše souhlasím: 7). Celkem 18 z nich pak uvedlo, že je v nejbližší době na území jejich obce plánována úprava pozemků, které z komplexních pozemkových úprav vychází (souhlasím: 17 a spíše souhlasím: 3).

Celkem 25 starostů si myslí, že je krajina jejich katastru dostatečně legislativně chráněna (souhlasím: 7 a spíše souhlasím: 18), nicméně podle třetiny starostů (20) je území obce, kterou spravují, ohroženo plánovanými záměry vycházejícími z národních / nadnárodních zájmů (souhlasím: 17 a spíše souhlasím: 3).

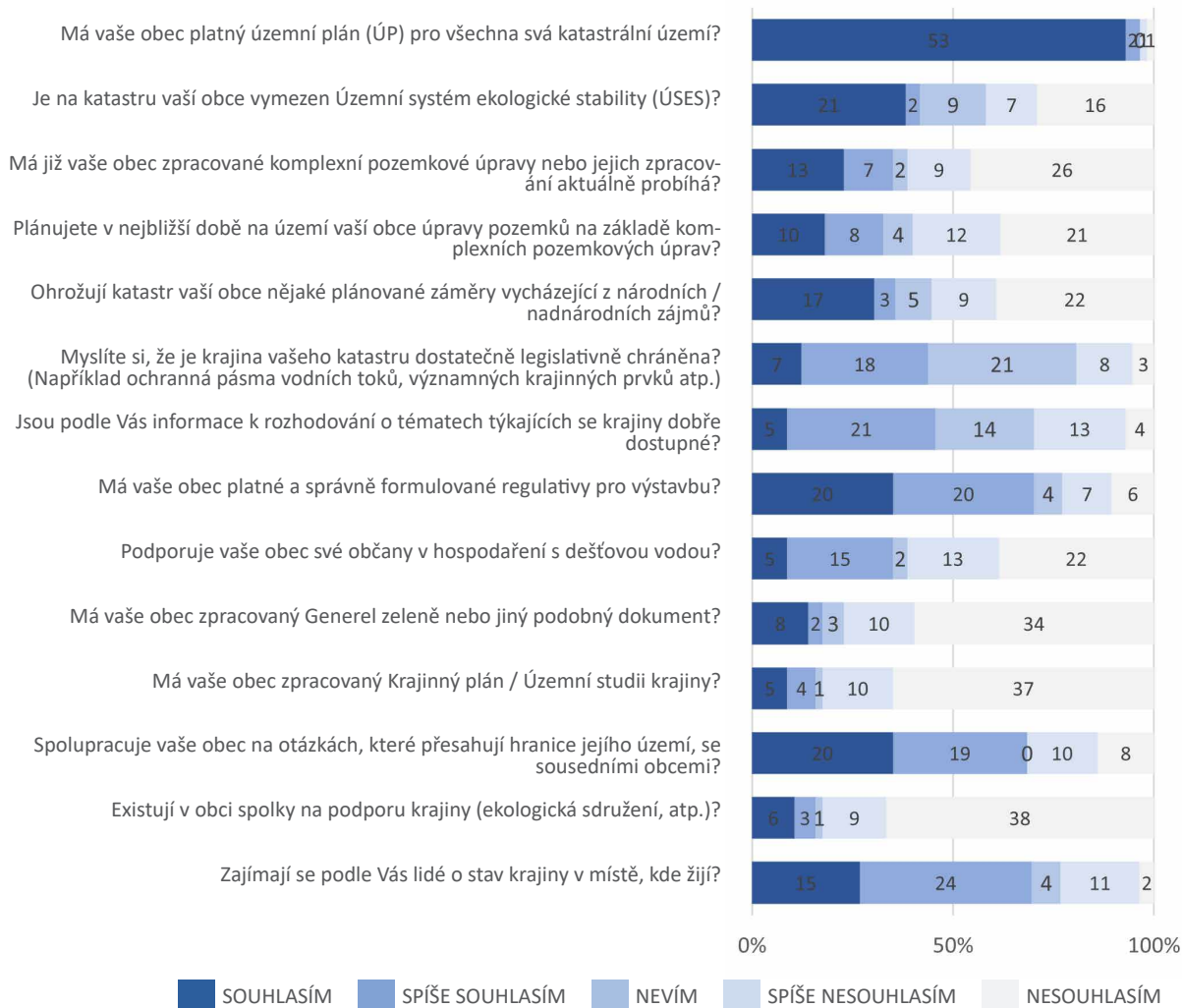
Více jak dvě třetiny starostů (40) uvedlo, že jejich obec má platné a správně formulované regulativy pro výstavbu (souhlasím: 20 a spíše souhlasím: 20). Generel zeleně nebo jiný podobný dokument má k dispozici pouze 10 starostů (souhlasím: 8 a spíše souhlasím: 2), krajinný plán či územní studii krajiny pak pouze 9 dotázaných (souhlasím: 5 a spíše souhlasím: 4). Třetina starostů (30) potvrdila, že obec své občany podporuje v hospodaření s dešťovou vodou (souhlasím: 5 a spíše souhlasím: 15).

Skoro polovina respondentů (26) považuje informace k rozhodování o tématech týkajících se krajiny za dobře dostupné (souhlasím: 5 a spíše souhlasím: 21). Existenci spolků, které by v obci fungovaly na podporu krajiny, eviduje pouze 9 starostů (souhlasím: 6 a spíše souhlasím: 3), nicméně více jak 2/3 starostů (39) si myslí, že se místní lidé o stav krajiny, ve které žijí, zajímají (souhlasím: 15 a spíše souhlasím: 24).

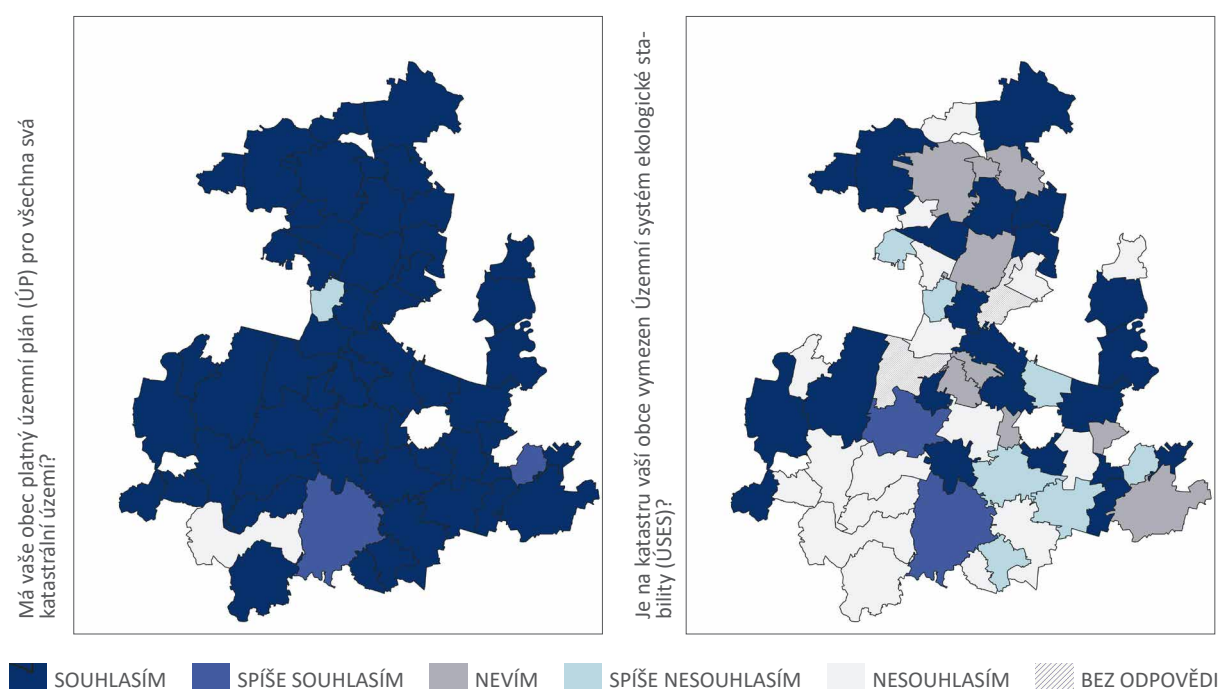
Spolupráci se sousedními obcemi na otázkách, které přesahují hranice území obce, potvrdilo více jak 2/3 starostů (39; souhlasím: 20 a spíše souhlasím: 19).



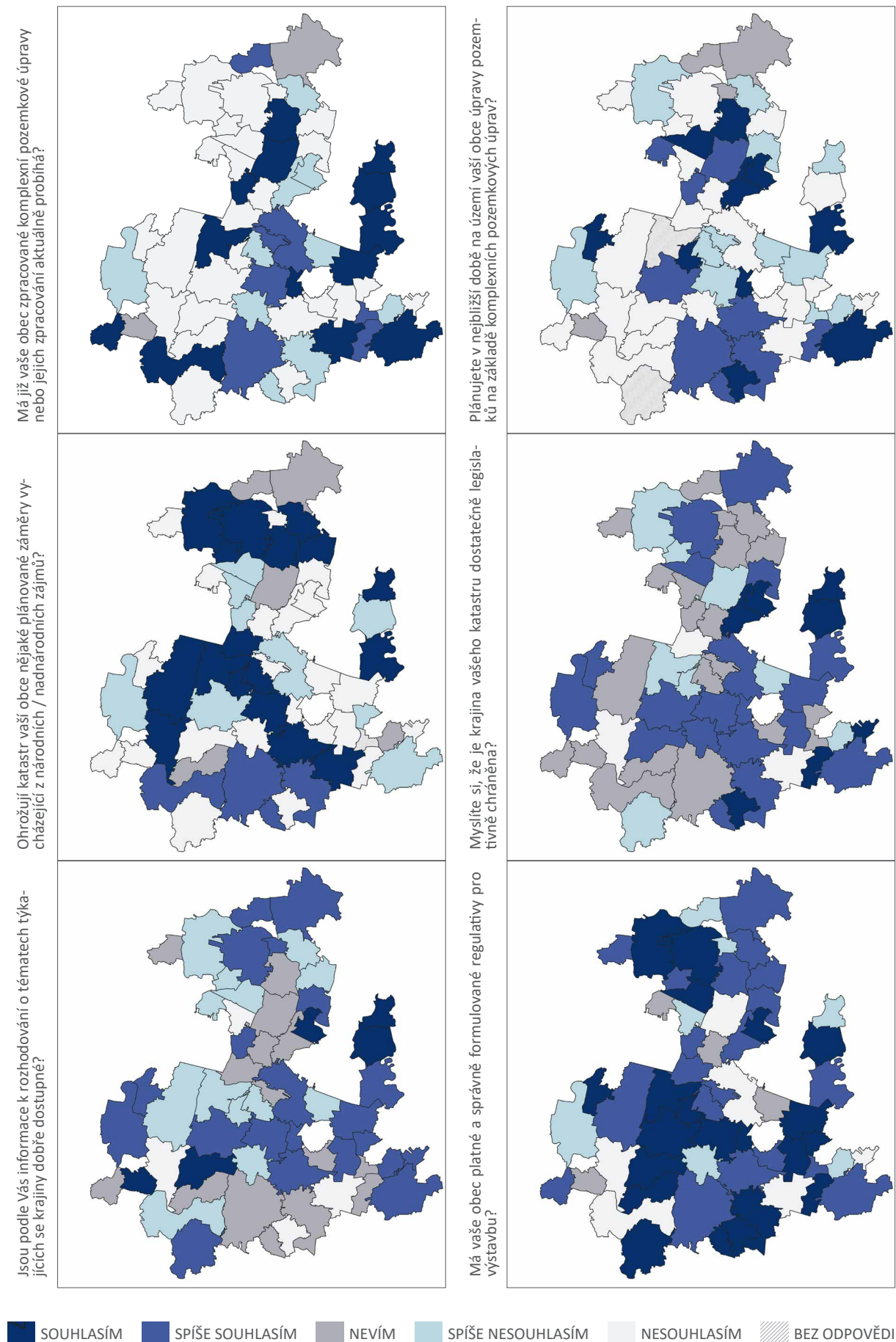
Graf 20. OKRUH 4: STRATEGICKÉ PLÁNOVÁNÍ



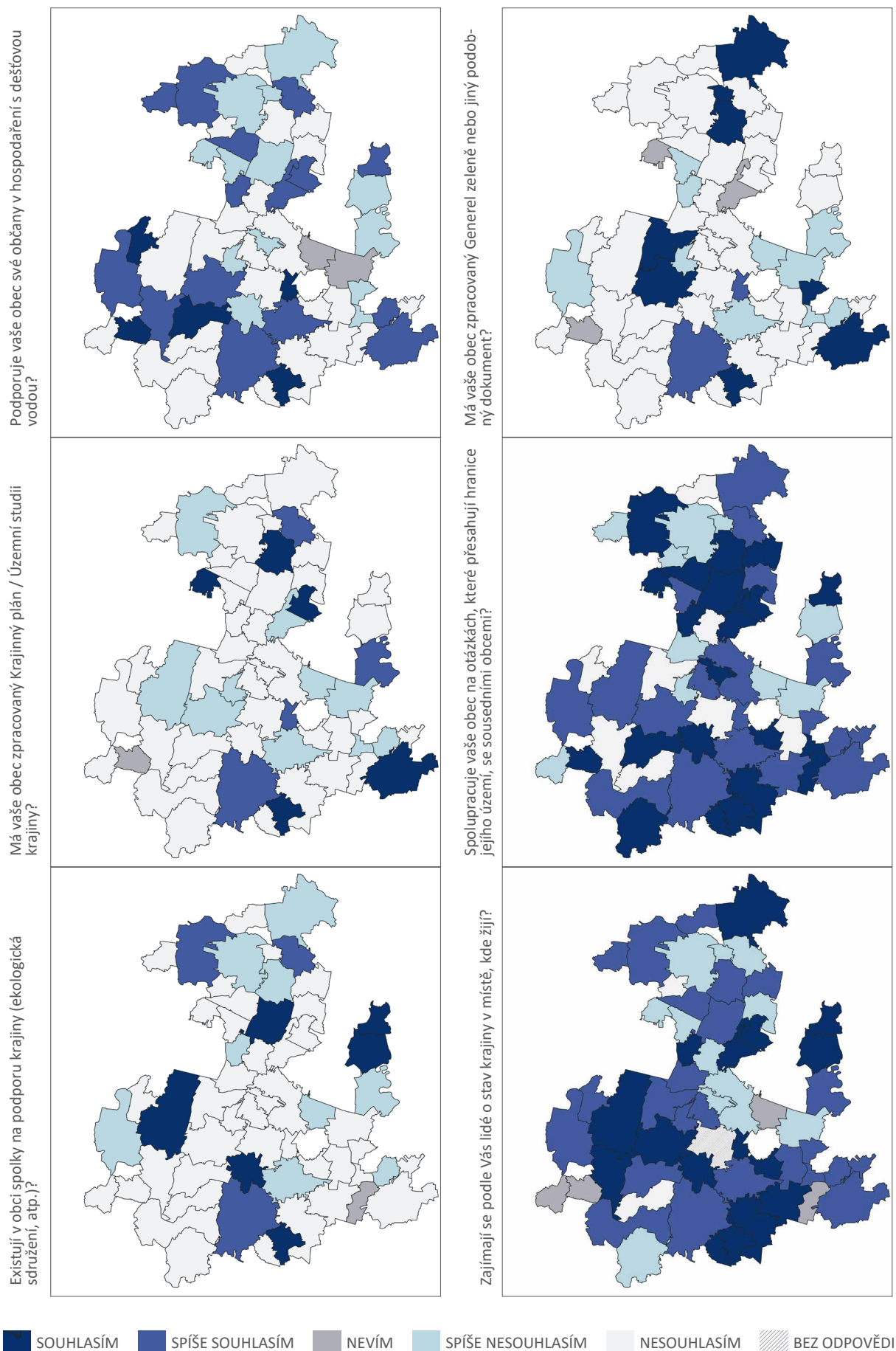
Obr. 15 OKRUH 4: STRATEGICKÉ PLÁNOVÁNÍ: Znázornění odpovědí ve schematické mapce



Obr. 16 OKRUH 4: STRATEGICKÉ PLÁNOVÁNÍ: Znázornění odpovědí ve schematické mapce



Obr. 17 OKRUH 4: STRATEGICKÉ PLÁNOVÁNÍ: Znázornění odpovědí ve schematické mapce



### 3.5.2 Odpovědi na otevřené otázky na téma strategického plánování

Z odpovědí na otevřené otázky vyplynulo, že **analýze současného stavu krajiny a jejího budoucího rozvoje se dostatečně věnuje** většina obcí (29). Starostové 6 obcí uvedli, že se této problematice věnují pouze okrajově či to nedovedou zhodnotit, 11 starostů považuje současnou analýzu za nedostatečnou. Pokud je v obci vymezen **Územní systém ekologické stability** starostové ho považují za funkční (10x) či to nedovedou posoudit (8x), 6 jich ho za funkční nepovažuje.

Proběhlé nebo probíhající **pozemkové úpravy** hodnotí starostové vesměs jako úspěšné či částečně úspěšné. Za částečně úspěšné považují především ty, které nejsou ještě dokončeny. Žádný ze starostů se nevyjádřil tak, že by proběhlé pozemkové úpravy byly neúspěšné.

Většina starostů nevnímá na území obce, kterou spravuje, žádnou **hrozbu** vycházející z **národních** nebo **nadnárodních zájmů**. Nejvýznamnější hrozbou pro 8 obcí je **výstavba vysokorychlostní trati (VRT)**, 2 zmiňují budování obchvatu. Další ohrožení vnímají jednotlivě ve výstavbě vodní nádrže, či těžbě písku, případně je zde blíže nespecifikovaná obava z developerských projektů.

Na dotaz, týkající se čerpání informací potřebných pro rozhodování o krajině, starostové uvedli širokou paletu, např. konzultace s odborníky, ministerstvy a kraji, účast na seminářích, debaty s ostatními starosty, samostudium z internetových zdrojů a sociálních sítí. Někteří by uvítali zasílání **více informací od nadřízených orgánů**. Specifické požadavky na téma se objevily jen u 2 starostů – voda a doprava.

V zamyšlení, **co by krajině nejvíce pomohlo**, mělo největší zastoupení **více zeleně**, například v podobě výsadby stromořadí a alejí a obnovy remízků. Několikrát bylo zmíněno již diskutované **dokončení pozemkových úprav**. Dále byla jmenována obnova polních cest, budování cyklostezek, větší zadržování vody v krajině. Opakovaně byly zmiňovány **dotace** a požadavek na více financí ve prospěch krajiny. Dále bylo jmenováno omezení výstavby, zrušení plánu VRT, zlepšení zemědělství a zájem o koncepční řešení krajiny. Zmíněno byla i potřeba zasadit se o to, aby nově přistěhovalí získali ke krajině lepší vztah.

Na otázku, co by pomohlo ve správě a řízení krajiny, starostové, kromě již zmíněných **dotací a finančních prostředků**, zmiňovali **navýšení zaměstnanců** (odborníků, městského krajináře, zahradníka, hospodářky), **více informací**, sdílení **zkušeností a dobré praxe**, konzultace s nadřízenými orgány, akce a projekty v koordinaci se sousedními obcemi.

### 3.6. Okruh 5: SWOT analýza

V rámci SWOT analýzy byli starostové vyzváni k vyjmenování 3 největších hodnot, slabých stránek, příležitostí a hrozeb, které na území své obce vnímají. Pro řadu z nich to bylo patrně obtížné, objevovala se jednoslovná odpověď či odpověď „nevím“.

Mezi silnými stránkami jmenovali starostové především **zeleň**. Většina z nich (23) si velmi považuje okolních lesů, místních parků, některé obce se stromové výsadbě aktivně věnují. Další často zmiňovanou hodnotou je přítomnost **vody** (řeky, spodní vody, vodních ploch). Menší část starostů považuje za důležité určité **společenské hodnoty** (významná historie, místa, rekreační hodnota, propojenost cestami). Pouze několik starostů (5) zmiňuje **zemědělské hodnoty** své obce (kvalitní půdy, osvětlení zemědělci).

Obdobně je zmiňována **voda** (12x) a **zeleň** (16x) ve vztahu ke krajině také mezi hlavními příležitostmi obcí (zalesnění, výstavba stromořadí, budování rybníků, obnova remízků). V jednotkách případů starostové zmiňují jako příležitost také zemědělství, dotace a pozemkové úpravy.

V obdobném duchu reflektují starostové také **slabé stránky**. Hlavním tématem je opět **voda**, či její nepřítomnost. Zmiňují obavy ze **sucha** a nemožnosti vodu v krajině **zadržet**, další obavy plynou z **pov-**

**odní**, záplav a nevhodně **regulovaných toků**, případně z **nedostatku zeleně** a z lesů napadených kůrovcem.

Další významnou skupinou slabin jsou témata spjatá se **zemědělstvím**, kde si starostové všímají příliš intenzivního zemědělství či rozsáhlých lánů polí. Dále ke slabým stránkám přispívá v několika případech znečišťující **doprava a průmysl**.

Mezi největší **hrozby** pro své obce starostové řadí nedostatek **financí**, nedostupnost dotačních titulů či obtížnou dosažitelnost záměrů z důvodu **vlastnictví a legislativy**. Tato skupina starostů se částečně překrývá se skupinou, pro kterou jsou významnou hrozbou **lidé** a jejich neochota, **nespolupráce**, nezájem. Špatnou spolupráci vnímají někteří z nich především vzhledem k lidem z oboru **zemědělství**, u kterých vnímají neochotu až odpor ke spolupráci. Jako hrozbu vnímají také **intenzifikaci zemědělství**.

Mezi další hrozby řadí starostové sucho, napadení lesů kůrovcem, negativní vlivy průmyslu, dopravy (VRT) a nevhodné výstavby.

#### **4. Závěr**

Výsledky dotazníku pro veřejnost je třeba brát pouze jako ilustrativní a to nejen z ohledem na poměrně malý vzorek respondentů, ale také s přihlédnutím k tomu, že členění území na 4 typy krajiny je pro řadu otázek zjednodušující a poněkud umělé.

Výstupy dotazníku pro starosty je naopak možné považovat za cenný zdroj informací, které bude možné využít ve všech fázích práce Strategii přizpůsobení se změnám klimatu pro území MAS Podlipansko, o.p.s.. Mohou pomoci nejen zpřesnit a doplnit informace dostupné z mapových i jiných podkladů, ale také se mohou stát jedním z východisek při formulování závěrečných doporučení.